

Centrul Județean pentru Conservarea și Promovarea Culturii Tradiționale Cluj
Parohia Ortodoxă Tăuți

BISERICA DE LEMN DIN TĂUȚI (CLUJ)

290
DE ANI DE LA
PRIMA ATESTARE
DOCUMENTARĂ
1733 -
2023

EDITURA TRADIȚIILOR CLUJENE / Cluj-Napoca 2023



Centrul Județean pentru Conservarea și Promovarea Culturii Tradiționale Cluj
Parohia Ortodoxă Tăuți

BISERICA DE LEMN DIN TĂUȚI / CLUJ

290
DE ANI DE LA
PRIMA ATESTARE DOCUMENTARĂ
1733-2023



Tipărit cu binecuvântarea
Înaltpreasfințitului

✝ **ANDREI**

Arhiepiscopul Vadului, Feleacului și Clujului
Mitropolitul Clujului, Maramureșului și Sălajului



Album editat de
Centrul Județean pentru Conservarea și Promovarea Culturii Tradiționale Cluj
Manager: Adriana Irimieș

Volum îngrijit de Consuela Bendea
Grafica: Nicolae Nerțan

Descrierea CIP a Bibliotecii Naționale a României
CENTRUL JUDEȚEAN PENTRU CONSERVAREA ȘI
PROMOVAREA CULTURII TRADIȚIONALE CLUJ (Cluj-Napoca)
Biserica de lemn din Tăuți : 290 de ani de atestare documentară /
Centrul Județean pentru Conservarea și Promovarea
Culturii Tradiționale Cluj, Parohia Ortodoxă Tăuți.
- Cluj-Napoca : Tradiții clujene, 2023
ISBN 978-606-8334-28-8

I. Parohia Ortodoxă Tăuți

726

Editura TRADIȚII CLUJENE
Cluj-Napoca 2023



Biserica din Tăuți - martor umil al istoriei românilor din ținutul Clujului

Pr. conf.univ.dr. Ioan Bizău

Dintre cele câteva zeci de biserici vechi de lemn care mai există în cuprinsul Arhiepiscopiei Vadului, Feleacului și Clujului, cea mai cunoscută îmi este biserica „Sfinții Arhangheli” din satul Tăuți. Îmi este cunoscută și apropiată sufletește pentru că mi-a fost dat să slujesc în ea de mai multe ori. Într-un fel, am însoțit-o în devenirea ei după ce Liviu Rus, absolvent al Seminarului Teologic din Cluj și vrednic slujitor la strana Catedralei noastre arhiepiscopale, a fost hirotonit și instituit preot paroh la Sălcea, căreia satul Tăuți îi era filie. Iar aceasta s-a întâmplat în septembrie 1983.

Cu timpul, am auzit de la sătenii mai bătrâni că biserica dumnealor a fost construită și a stat o vreme în alt loc din hotarul satului, iar pe la începutul secolului al XIX-lea a fost mutată unde se află și astăzi, în mijlocul cimitirului. De crezut că, atunci când au reconstruit-o, meșterii au înlocuit unele bârne din alcătuirea pereților și i-au refăcut acoperișul. Așa cum se prezintă astăzi, are absida poligonală a altarului alcătuită din bârne de brad, peretele vestic din bârne masive de stejar, iar restul pereților din bârne de brad și stejar. Potrivit inscripției votive ce poate fi văzută pe peretele apusean al naosului, deasupra ușii care face legătura cu pronaosul, a fost pictată în anul 1829 de către Dimitrie Ispas din Gilău, împreună cu fiul său Ioan, „prin cheltuiala a tot satul”.

Despre acest prolific zugrav de factură populară, activ pe la sfârșitul secolului al XVIII-lea și în prima jumătate a secolului următor, se știe că a pictat mai

multe biserici de lemn din bazinul superior al Someșului Mic, dar și din părțile sălăjene învecinate. Adică la Sânpaul, Agârbiciu, Dângău Mic, Muntele Rece, Straja, Finișel, Păniceni și Petrindu (com. Cuzăplac, jud. Sălaj). Dintre bisericile în care a lucrat, mai cunoscute sunt cele de la Agârbiciu și Petrindu. Aceasta din urmă și datorită faptului că în anul 1966 a fost adusă în Parcul Etnografic „Romulus Vuia” din Cluj. Activitatea sa, destul de bogată, ni-l prezintă ca pe un zugrav înzestrat cu talent din naștere, dar care n-a avut parte de pregătire temeinică sau ucenicie pe lângă artiști de formație serioasă. Iconografia sa are un pronunțat caracter grafic, liniei fiindu-i acordat un rol deosebit. Oricum, și la bisericuța din Tăuți putem remarca simțul său innăscut pentru decorativ, iar cromatica vioaie a chipurilor și scenelor conferă ansamblului mural care o întregeste un aspect sărbătoresc.

Dacă este să-mi aduc aminte când anume am aflat pentru prima dată că în vecinătatea Clujului există un sat numit Tăuți, notez că aceasta s-a întâmplat în urmă cu aproape șase decenii, pe când eram elev începător la Seminarul Teologic. În primii doi ani l-am avut îndrumător spiritual și profesor de practică liturgică pe părintele Gheorghe Pasat. Era originar de

unde din ținutul Carpaților de Curbură, iar în tinerețe, pe când abia trecuse pragul adolescenței, a luat parte la teribila bătălie de la Oituz. Întrucât sergentul aflat în fruntea comunității de ostași din care făcea parte și dumnealui a fost ucis în timpul uneia dintre confruntările dramatice cu trupele germane de ocupație, frații săi de arme și ideal românesc, majoritatea dintre ei feciori de la țară, l-au silit pur și simplu să preia comanda pe motiv că avea școală. Oricum, de la dumnealui am aflat pentru prima dată despre ceea ce s-a întâmplat la Oituz. Și tot dânsul ne-a povestit cum, din ordinul căpitanului Leonard Mociulschi, ostașii au scris pe bucăți de scândură lozinca „Pe aici nu se trece!”, punându-o la vedere în rețeaua de sârmă ghimpată care îi apăra în fața asalturilor insistente ale nemților.

Uneori, duminica sau în sărbători, când noi elevii seminariști ne aflam la masa, destul de sărăcuță, de după Sfânta Liturghia de la Catedrală, părintele Gheorghe Pasat ne cânta frumos la flaut. Țin minte că atunci am văzut pentru prima dată un astfel de instrument, fiind tare impresionat de sunet și de aspectul lui. Pur și simplu credeam că este făcut din argint. În piciorul drept, duhovnicul nostru mai purta fragmente de schije, fapt pentru

care umbla cu baston. Iar pentru vitejia de care a dat dovadă în bătălia care a salvat însăși ființa Patriei în vremea primului război mondial, a fost decorat cu Medalia „Virtutea Militară”, pe care o purta mereu la dumnealui, sub reverul hainei. Oscotea la vedere duminica și în sărbători și, bineînțeles cu prilejul ceremoniilor militare la care era invitat ca veteran de război. Între altele, ne-a vorbit și de faptul că la Tăuți se ajungea destul de greu pe atunci, întrucât autobuzele care făceau legătura între Cluj și Florești nu intrau în sat, iar în perioadele ploioase drumul de câțiva kilometri buni de la șoseaua națională și până la biserică era din care afară de greu, încălțările afundându-i-se într-un noroi argilos.

Ziceam că după ce seminaristul Liviu Rus, de care eram apropiat întrucât slujise o vreme la strana Catedralei, a fost numit preot la parohia Sălicea, am cunoscut mai îndeaproape și bisericuța de lemn a satului Tăuți. Am slujit în această bisericuță de mai multe ori, în duminicile și sărbătorile mari când părintele Liviu era la biserică din parohie, iar credincioșii din filie doreau să aibă preot și în satul lor. Bineînțeles că accesul era mult mai ușor decât în urmă cu vreo șase decenii, când slujea acolo părintele profesor Gheorghe Pasat. Iar în ultimii ani au fost asfaltate

mai toate ulițele satului, așa încât oamenii au senzația că locuiesc într-un cartier al Clujului.

Vreme de aproape patru decenii cât a păstorit și comunitatea ortodoxă de la Tăuți (1983-2019), părintele Liviu Rus, avându-i alături pe majoritatea credincioșilor din sat, a purtat de grijă bisericii. La un moment dat, acoperișul de draniță se degradase atât de mult încât pur și simplu ploaia trecea prin spărturile lui. Îmi aduc bine aminte că atunci când am slujit pentru prima dată în ea, iar pictura încă nu era restaurată, am sesizat urmele apei care s-a prelinș pe pereți, îndeosebi pe cel de miazănoapte. Cu sprijinul binevoitor al credinciosului Victor Pop – primarului de atunci al comunei Florești, în a cărei alcătuire administrativă se află satul Tăuți, a fost refăcută învelitoare de draniță, așa încât în Duminica din 7 iunie 1998, când s-a potrivit să cadă și praznicul Rusaliilor, biserica a fost resfințită de către episcopul vicar Irineu Pop. Se înțelege că, pe parcursul acestui eveniment sacramental, episcopul a fost însoțit de un sobor sacerdotal frumos. Dar și de rugăciunea mulțimii de credincioși, îndeosebi fii ai satului, care au ținut să fie de față.

După o vreme, părintele Liviu și-a pus în gând să antreneze comunitatea

din Tăuți în munca anevoioasă și costisitoare de restaurare a vechiului ansamblu mural. Însă, în prealabil trebuia refăcut întregul acoperiș al bisericii, de la streășină și până la crucea din vârful turnului clopotniță. Bineînțeles că s-a zbătut în fel și chip ca să facă rost de sumele necesare pentru astfel de lucrări, pe cât de pretențioase, pe atât de costisitoare. I-au fost de mare ajutor puținii enoriași atașați de biserică, dar și anumiți prieteni ai sfinției sale mai cu dare de mână. Iar primarii Ioachim Vancea și Horia Șulea au alocat din vreme în vreme fonduri consistente din bugetul Primăriei Florești. Așa a fost posibilă finalizarea lucrărilor la acoperiș, construirea unui gard trainic din scândură groasă de brad (modelată discret pentru a se potrivi cu arhitectura bisericuței) care înconjoară întregul cimitir, poarta monumentală de stejar la intrarea în curtea bisericii și un foișor bine lucrat, tot din stejar, pentru duminicile și sărbătorile când se poate sluji în aer liber. Toate aceste lucrări au fost executate de către vestiții meșteri Ioan și Toader Bârsan (tată și fiu) din Bârsana Maramureșului. Iar operația delicată de restaurare a picturii a fost încredințată unui practician autorizat pentru astfel de lucrări, anume Dragoș Hlinca. Întreaga strădanie a preotului și a comunității a fost încununată cu slujba de târnosire, săvârșită în

Duminica din 3 iunie 2018, prima după Rusalii, de către părintele arhiepiscop și mitropolit Andrei Andreicuț în sobor consistent de preoți și însoțit, bineînțeles, de o mare mulțime de credincioși.

Când am văzut pentru prima dată bisericuța din Tăuți, mi s-a părut tare umilă ca alcătuire arhitectonică. Aceasta și pentru că aveam în minte bisericile din leud (jud. Maramureș) – satul meu natal. Despre cea „din Șes”, de pildă, în care m-am deșteptat ca membru al Poporului lui Dumnezeu, se știe că este o adevărată capodoperă a arhitecturii țărănești, fiind numită, pe bună dreptate, „catedrală de lemn”. Iar cea „din Deal” este renumită atât prin vechimea ei, cât și prin valorosul ansamblu mural pus în operă de către vestitul zugrav Alexandru Ponehalschi. De asemenea, aveam în minte și biserica din Cizer, lucrată de către o echipă de meșteri în frunte cu Ursu H, cum se poate citi pe o bârnă din bolta naosului, adică Vasilie Ursu Nicola, zis Horea, din Albac. Pe care am îndrăgit-o după ce am citit monumentală monografie a savantului David Prodan dedicată răscoalei țărănești din 1784.

Într-adevăr, biserica din Tăuți nu este una impozantă, spectaculoasă în ceea ce privește alcătuirea arhitectonică și zestrea de natură liturgică. Ca proiecție

planimetrică, seamănă mult cu biserica „Înălțarea Domnului” din satul Bica, însă nu are un decor sculptat la nivelul foișorului turnului clopotniță, la arcada pridvorului, la console și la ancadramentul intrării, precum aceea. Și nici icoane, cărți de slujbă sau obiecte de cult care să fie menționate în monografiile sau albumele de artă veche românească. Însă, tocmai această modestie, această umilință a ei o face vrednică de a fi prețuită, ocrotită.

Cum spuneam și mai devreme, nici ansamblul mural, semnat de către zugravul Dimitrie Ispas din Gilău, nu este unul spectaculos, vrednic a fi luat ca model de către pictorii bisericești de astăzi. Însă, dacă vom ține seama de faptul că în ținutul Clujului, pentru a ne raporta doar la această parte de Țară, avem biserici care poartă povara unor fresce din cale afară de urâte, de dizgrațioase, comise în ultimele două decenii, vom avea o altă perspectivă de receptare. Mă gândesc, de pildă, la biserica „Sfinții Arhangheli Mihail și Gavriil” din Vultureni, pictată chiar în vremea când în fruntea Eparhiei noastre se afla vajnicul arhiepiscop Bartolomeu Anania (1998-2000). Care, nu cred că i-ar face plăcere să vadă cum a fost reprezentat... Dar și la cea din Vâlcele, care poartă și ea acest hram atât de familiar satelor românești din

Transilvania, din Maramureș și din Bihor, pictată în cursul anului 2009. Măcar zugravul care a lucrat la Tăuți, pe lângă înzestrarea nativă, avea acea sinceritate specifică artei țărănești din veacurile trecute. Ansamblurile murale pe care le-a realizat, împreună cu fiul său Ioan și cu alte ajutoare, au o poezie rustică, un pitoresc arhaic ce le conferă autenticitate. Tocmai de aceea nu dau senzația de grotesc, de primitiv, de grosolan, cum se întâmplă cu frescele unor biserici pictate recent, precum cele două pe care le-am evocat mai devreme. Dar și cu altele din cuprinsul Eparhiei noastre și din tot cuprinsul României, pictate după dezactivarea parțială a regimului comunist, în contextul acelei efervescente exaltate care a cuprins întreaga țară după mai bine de o jumătate de veac de stagnare a artei liturgice, a iconografiei mai ales.

Faptul că în vechea și umila bisericuță de la Tăuți s-a slujit constant, că n-a fost abandonată de către credincioșii satului și de către preoții care s-au perindat pe la parohia Sălicea, tocmai acest fapt așadar a salvat-o de la pieire. Cazul bisericuței din satul Săliștea Veche (com. Chinteni) este dureros de grăitor în privința sorții nefericite pe care o au vechile biserici de lemn după ce comunitățile își construiesc biserici de zid. Dintre care, este onest să recu-

noaștem asta, unele sunt tare urâte ca arhitectură și podoabă iconografică.

În calitate sa de membru al Poporului lui Dumnezeu dintr-o anumită parohie, fiecare credincios este dator să contribuie la prezervarea patrimoniului liturgic al comunității sale. Aud pe unii și pe alții din tagma clericală, dar mai ales din cinul monahal, că România este „Grădina Maicii Domnului”. Însă, ori de câte ori văd că țara este invadată de gunoaie, unele aduse de prin străinătate de către anumiți inși absolut iresponsabili, că multe dintre vechile sale bisericile se află în paragină, că cimitirele i se împovărează cu morminte din beton ordinar, de parcă ar fi cazemate, iar crucile cioplite frumos în piatră în urmă cu un secol și mai bine pentru a străjui morminte cuviincioase zac în ruină, îmi spun că această sintagmă nu mai poate fi aplicată în mod onest țării noastre.

Prin 1992, când se făcea luntrepunte ca să înzestreze Muzeului Țăranului Român, Horia Bernea a avut în vedere mai ales patrimoniul de natură religioasă din lumea satului românesc. Între altele, a achiziționat șase biserici de lemn din Munții Apuseni. Patru dintre ele au fost păstrate in situ, iar două au fost mutate în incinta muzeului cunoscut astăzi în toată Europa. Cea mai degradată dintre

ele, adusă de la Mintia, și-a găsit locul în sala numită „Moaște”. Atâta cât a mai rămas din ea, adică „osatura” din lemn a navei dreptunghiulare, prelungită cu absida altarului la un capăt și cu un mic pridvor la celălalt, a fost așezată în chip de moaște pe o suprafață vopsită în alb, pentru a sugera lințoiul imaculat din pânză lucrată în casă pe care erau așezate odinioară trupurile morților. Prin acest procedeu atât de simplu, s-a marcat distanța dintre starea în care zăcea biserica înainte de a fi adusă în celebrul muzeu al spiritualității românești și starea actuală a ei, de salvare și de arătare. Bineînțeles că acest rest de biserică, așa cum este expus la Muzeul Țăranului Român, trimite la edificiul întreg, în care s-a celebrat Dumnezeiasca Liturghie veacuri de-a rândul, în care preoții au botezat și au cununat după tradiția sacramentală a Răsăritului creștin. Într-un cuvânt, trimite la valorile unei lumi trecute și totuși mereu actuale. Așa cum face și bisericuța din Tăuți.

Preoții și funcționarii centrelor eparhiale ar trebui să știe, mai mult decât credincioșii de rând, că prezența unei biserici vechi de lemn într-o comunitate nu este nicidecum o povară. Dimpotrivă, o astfel de prezență poate susține un exercițiu de schimbare a mentalității, de deschidere

și educare a oamenilor în raport cu ceea ce obișnuim a numi, uneori cu ridicolă infatuare, patrimoniu național. Patrimoniu ale cărui valențe sunt mai cu seamă de natură liturgică. Din păcate, în mentalul clerical și-a făcut loc ideea că a construi o biserică nouă este un fapt meritoriu care ar atrage magic răsplătirea episcopală prin conferirea unor distincții bisericești. Indiferent de virtuțile arhitectonice și iconografice ale respectivului edificiu.

Trăiesc cu speranța că nu-mi va fi dat să plec din această lume înainte de a auzi că un episcop din cuprinsul geografic al Patriarhiei Române, măcar unul, a refuzat să târnoască un edificiu menit a fi casă a lui Dumnezeu dar care a fost construit în chip urât, dizgrațios, ori pictat prost, cu morfologii primitive, grotești, cum sunt cele două biserici la care am raportat la un moment dat ansamblul mural de la Tăuți. Și nici nu va acorda vreo distincție bisericească, oricât de modestă, preotului care a lăsat să se prăpădească biserica veche, așa cum s-a întâmplat la Săliștea Veche, adică la doar câțiva kilometri de Cluj-Napoca. Dar și la Vișagu, undeva în ținutul Huedinului. Despre biserica din Săliștea Veche, cu hramul ei „Sfântul Pavel” - un hram atât de ciudat pentru lumea ortodoxă, țin să notez că a zăcut

ruinată în cimitirul satului aproape două decenii, fiind reconstruită în baza unui proiect pus la cale de către părintele protopop Dănuț Liviu Hognogi, împreună cu preoții din Protopopiatul Cluj I (adică cei care slujesc în parohiile din mediul rural). Întreaga lucrare a fost încununată cu slujba târnosirii, săvârșită în ziua de 3 iulie 2021.

Fiindcă am făcut această deschidere în orizontul patrimoniului național, în care se regăsește și biserica de lemn a satului Tăuți, consider potrivit să evoc, măcar în treacăt, contribuția unor laici conștienți de valoarea monumentelor pe care le moștenim de la străbuni. De pildă, arhitectul Eugen Vaida, care a fondat, împreună cu soția sa Veronica, Asociația Monumentum, punând în operă proiectul numit „Ambulanța pentru monumente”. Această „ambulanță” atât de originală funcționează astfel: comunitatea este solicitată să contribuie cu bani pentru procurarea materialelor, iar asociația pune monumentul în siguranță gratuit, cu ajutorul meșterilor, voluntarilor și specialiștilor săi. Prin 2011, asociația de care fac vorbire a început a restaura case, șoproane și șuri în câteva sate din sudul Transilvaniei (Daia, Roadeș, Apaș). După ce a izbutit să cumpere o camionetă, „la mâna a doua” cum se spune, a început să intervină salvator

asupra monumentelor din județele Sibiu, Brașov și Mureș mai întâi, apoi din restul țării. Începând cu 2016, asociația a mobilizat adevărate comunități de voluntari, cu ajutorul cărora au fost puse în siguranță vreo 65 de edificii aflate în stare avansată de degradare sau pur și simplu de dispariție.

De remarcat că în jurul monumentelor la care au lucrat membrii Asociației Monumentum, sătenii cărora le aparțineau de drept, ca moștenire de la părinți și străbuni, au redescoperit nu doar sentimentul apartenenței la locul lor de obârșie, ci mai ales simțul solidarității. Deosebit de important e faptul că membrii asociației la care mă refer aici și-au propus să facă educație patrimonială și, totodată, să formeze voluntari dintre arhitecți, arheologi, istorici, ingineri și istorici de artă. Dar și din domeniul atât de dinamic al informaticienilor.

Când a inițiat salvarea bisericii din Brusturi (jud. Sălaj), Asociația Monumentum a organizat un adevărat ceremonial în orașul Zalău, la care au luat parte foarte mulți tineri și bătrâni din sat, majoritatea dintre ei făcând donații. De remarcat că mulți bani au fost trimiși de către fiii satului plecați la muncă în străinătate. Semn să diaspora poate contribui semnificativ la conștientizarea valorii patrimoniului și la

responsabilizarea comunitară în opera de ocrotire a lui. De asemenea, fondatorii și membrii acestei asociații au constatat că tinerii sau cei plecați la muncă în străinătate ori la oraș, revin cu alți ochi în satul lor. Aflându-se departe, au prilejul să compare două culturi deosebite, ceea ce le permite să realizeze mult mai bine ce îi diferențiază sau ce îi unește. Așa începe să încolțească în conștiința lor ideea responsabilității pentru biserica din satul natal. Iar prin mijlocirea acestora, devin mai atenți față de acea biserică bunicii, părinții și consătenii lor.

O altă comunitate care activează în domeniul patrimoniului, numită Asociația „Biserici Înlemnite”, a inițiat în cursul lunii mai a acestui an inventarierea bisericilor de lemn din județul Gorj. Aceasta a însemnat vizitarea, cercetarea și scanarea în format 3D a unui număr de 40 de edificii. Informațiile obținute în urma cercetărilor pe teren au fost centralizate pe o platformă online și puse la dispoziția autorităților și a celor interesați/implicați în eforturile de salvagardare și punerea în valoare a vechilor biserici de lemn. De reținut că Gorjul este județul cu cel mai mare număr de asemenea monumente. Adică zona din țară cu cea mai mare densitate a acestei categorii de patrimoniu. Asociația „Biserici Înlemnite” a mai coordonat două proiecte de

inventariere a bisericilor de lemn, unul în județul Arad (2021), iar celălalt în județul Iași (2022).

Desigur, când ne exprimăm îngrijorarea în legătură cu soarta vechilor biserici de lemn, trebuie să avem în vedere că, în fața unor comunități rurale îmbătrânite și cu posibilități financiare tot mai precare sau orientate, îndeosebi prin mijlocirea preoților, spre confortul lăcașurilor din zid, cu încălzire centrală și cu bănci cât mai comode, multe dintre ele vor pierde până la urmă lupta necruțătoare cu indiferența oamenilor și, deci, cu istoria. Pe de altă parte, este important să știm că nici o asociație și nici un preot nu pot face mare lucru când este vorba de salvarea unei biserici vechi de lemn fără implicarea comunității. Mai întâi, sătenii sunt aceia care oferă cazare și hrană pentru lucrători. Tot ei ajută pe șantier pentru a-și salva de la prăbușire sau pieire propriul monument. Așa se face conștientizarea lor pentru a înțelege valoarea patrimoniului. Altfel spus, oamenii sunt ajutați să-și regăsească rădăcinile, să-și reactiveze memoria, să-și cunoască trecutul, pentru că de acolo vine identitatea lor spirituală. Desigur, în orice încercare de acest fel se pune problema meșterilor. Aceasta pentru că, de multă vreme, s-a rupt lanțul de transmitere a științei de la meșter la ucenic, din tată în fiu. Părintele

Liviu Rus a căutat meșteri în Maramureș pentru lucrările făcute la biserica din Tăuți. Iar când a fost refăcută biserica din Săliștea Veche, au fost aduși meșteri din Secuime.

Faptul de a-și aminti, de a nu uita, înseamnă în cele din urmă o stare spirituală autentică, o expresie emblematică a ceea ce ne definește structural ca făpturi înțelegătoare și cuvântătoare. Acest fapt constituie un principiu fundamental al existenței noastre personale și comunitare. A nu uita delimitează spațiul inconfundabil în care devenim întru ființă și ne împlinim din generație în generație. Căci memoria este un dat structural și împlinește o lucrare recuperatoare. Dar și întemeietoare. În absența amintirii nu putem avea nostalgia originilor și nici nu putem înțelege lumea în care ne este dat să ne împlinim destinul ca ființe ale eternului viitor. De aici faptul că regimurile comuniste, criminale în chiar esența lor, au atentat în primul rând la memoria popoarelor pe care le-au posedat, întemnițându-le și ucigându-le elitele, distrugându-le monumentele și documentele.

Ne place să spunem că bisericile de lemn sunt o creație specifică a poporului român, un dat propriu al modului său de a fi în lume și o manifestare aparte a specificului

românesc, atât în ceea ce înseamnă expresia arhitecturală, cât și în plan spiritual. Este de netăgăduit că, până la o anumită secvență a devenirii noastre ca popor, se poate vorbi de prezența dominantă a bisericilor de lemn în tot cuprinsul geografiei românești. Înălțate în spiritul respectului unor principii compoziționale asumate dintru început de arta populară, decorurile lor vădesc atașamentul meșterilor țărani față de tradiția înaintașilor, față de tiparele estetice înrădăcinate ferm în memoria colectivă. Trebuie remarcat bineînțeles felul în care lumea noastră țărănească a izbutit să adapteze principiile sale religioase, morale și estetice la o arhitectură ancestrală, existentă în întreaga civilizație europeană încă de la începuturile ei.

Când suntem puși în situația de a evoca ori a studia bisericile românești de lemn din cuprinsul Transilvaniei, al Țării Maramureșului și al Bihorului, remarcăm de îndată că, deși nu au monumentalitatea arhitectonică a celor construite de către sași, exprimă o mare profunzime de gândire și trăire prin componenta discretă, firească a lor, prin intimitatea pe care o încorporează în alcătuirea lor, atât de smerită adeseori. Or, tocmai această intimizare a relației cu eternitatea, despre care au scris pătrunzător Lucian

Blaga, Mircea Eliade și alte spirite luminate ale culturii românești, este esențială în definirea noastră ca popor creștin. Ele dau seama nu doar de înzestrarea creatoare a străbunilor, de originalitatea lor artistică și tehnică, ci poartă în alcătuirea lor umilă un tipar moral unic. Incinte sacre, dar și spații ale comuniunii fraterne în Hristos, vechile biserici de lemn ale neamului nostru au răspuns unei nevoi spirituale fără de care lumea satului tradițional nu putea ființa. În același timp, ele au împlinit o lucrare complexă de natură socială și pedagogică, adunându-i pe oameni din împrăștierea lumii pentru a constitui comunități și a conștientiza că aparțin nobilității spirituale de expresie creștină. Aceste biserici constituie o componentă definitorie a civilizației noastre vechi, dar și creatoare în ceea ce monahul Rafail Noica numea Cultura Duhului. Adică au făcut posibilă întâlnirea fericită – și definitorie pentru spiritualitatea românească – între sacru și profan, între Cer și lumea pământeană.

Pe parcursul alcătuirii acestui text, mi-a venit în minte un episod semnificativ din activitatea pictorului Dan Mohanu în domeniul patrimoniului sacru al poporului român. O activitate pilduitoare, ce s-a încheiat cu bucuria salvării de la distrugere a bisericuței din

satul Urși (jud. Vâlcea), care a avut norocul de a fi inclusă – prin purtarea de grijă a vrednicului arhitect Șerban Sturdza – într-un proiect al Fundației Pro Patrimonio, intitulat „60 de biserici de lemn”; biserici aflate bineînțeles în pericol de moarte. Iar cea din Urși, construită între anii 1757-1784 și împodobită cu fresce atât în interior cât și în exterior pe la 1843, era gata să se prăbușească. După ce studenții aflați sub îndrumarea dumnealui au încheiat, la fața locului, delicata operație de consolidare a picturii, bolta principală a fost dezmembrată și dusă la Universitatea de Arte din București pentru a fi supusă unei restaurări minuțioase, în conformitate cu cele mai bune metode ale practicii actuale în domeniu.

Este bine să se știe că în anul 2021 Comisia Europeană a conferit bisericii din satul Urși prestigioasa recompensă Premiile Europene pentru Patrimoniu/ Premiile Europa Nostra și ca urmare a faptului că domnul profesor Dan Mohanu a contribuit decisiv la punerea în operă a proiectului de restaurare a ei, care s-a întins pe o perioadă de 10 ani (în timpul lunilor de vară, desigur), începând cu 2010. Din păcate, spunea dânsul la un moment dat, în starea la care se afla această biserică înainte de a fi inclusă în spectaculosul proiect al Fundației Pro Patrimonio, sunt toate bisericile noastre țărănești târzii. Deși constituie un tezaur atât de prețios,

aceste biserici dispar primele. Întrucât se situează între arta populară și marea artă medievală, ele sunt considerate în afara „căii mari a istoriei”. Însă, aceste biserici smerite constituie mărturia unei lumi vii, prin care noi românii am supraviețuit spiritual atunci când în jurul nostru o lume întreagă își schimba chipul, înstrăinându-se de sursele ei spirituale.

Când în Rusia țaristă și în alte regiuni ortodoxe, chiar și la Athos, era cultivată și exaltată o artă liturgică profund decadentă, mai ales în ceea ce privește iconografia, lumea țărănească de la noi a avut uimitoare capacități spirituale pentru a face să se ivească biserici excepționale, cu icoane și ansambluri murale de mare preț. Or, tocmai aceste biserici, întrucât au fost construite din lemn și dăinuie de veacuri în sate care îmbătrânesc iremediabil, vor dispărea primele. De mirare, de foarte mare mirare chiar, faptul că faimoasa Societate Culturală „Avram Iancu” din România nu se regăsește în orizontul acestor monumente/documente definitorii ale istoriei străbune, pentru a contribui la salvagardarea și la punerea lor în valoare. Este cert că în acest orizont, atât de românesc totuși, respectiva societate și-ar putea dovedi mult mai eficient patriotismul pe care și-l exprimă în toată vremea și în tot locul, decât în a se opinti să completeze cu

tribuni „monumentul” (din care afară de precar în ceea ce privește estetica elementară și echilibrul) dedicat lui Avram Iancu, ce-și proiectează impudic dosul, de vreo trei decenii deja, pe fațada Catedralei noastre arhiepiscopale.

Pentru satul Tăuți, vecinătatea cu un oraș de anvergura Clujului, aflat într-o continuă dezvoltare, dar și cu înfloritoarea mănăstire de la Florești, a fost benefică. De la o vreme, terenurile libere au început să fie cumpărate pentru a se construi pe ele case arătoase și chiar sedii de instituții sau asociații. Pentru a fi mai bine înțeles în ceea ce vreau să spun, este suficient ca cineva să parcurgă drumul de la fostul poligon militar din Florești până la intrarea în localitate: va constata că nu recunoaște mai nimic din satul modest pe care îl evoca în urmă cu vreo șase decenii părintele Gheorghe Pasat – eroul de la Oituz decorat cu „Virtutea Militară” și primul îndrumător spiritual pe care l-am avut pe când eram elev la Seminarul Teologic din capitala culturală a Transilvaniei.

Într-adevăr, Tăuțiul de astăzi se împlinește într-un climat social și economic de oraș. Adică a devenit o localitate înfloritoare, cu multe familii tinere. Pe bună dreptate, părintele arhiepiscop și mitropolit Andrei a

considerat că aici ar trebui constituită o parohie de sine stătătoare. Așa se face că, pe la începutul anului 2019, a fost numit aici primul preot, în persoana părintelui Florin Parasca. Absolvent al Facultății noastre de Teologie, cu studii de doctorat la Sibiu și cadru didactic la Facultatea de Teologie din Alba Iulia. Unde a mers ca preot însoțitor al fostului episcop vicar Irineu Pop, ajuns arhiepiscop de Alba Iulia după venirea la Cluj a vechiului titular. În mod firesc, părintele Florin și-a pus în gând să construiască o biserică de zid, potrivită cu mărimea actuală a comunității. Dar și casă parohială și un centru cultural, pe același teren, aflat peste drum de biserica veche.

Se înțelege că vechea bisericuță de lemn va trebui ocrotită după ce comunitatea își va construi una de zid. Și cele câteva cruci vechi de mormânt, cioplite în piatră, au grabnică nevoie de restaurare și punere în valoare. Indiferent ale căror familii au fost mormintele pe care le-au străjuit o vreme, crucile sunt semne ale memoriei comunității. Bineînțeles că în cimitirul din jurul bisericeții vechi nu este îngăduit să se mai construiască morminte din beton ordinar, cu cruci de marmură lucrate în serie prin China. Chiar dacă decedații au fost cantori, epitropi sau mari binefăcători ai comunității eclesiale.

Așa ar trebui să se întâmple și în alte cimitire parohiale în care se mai păstrează astfel de semne ale credinței și simțului artistic pe care le-au avut generațiile trecute. Mă gândesc, de pildă, la cel din jurul bisericii din Vâlcele și, mai ales la cel din Podeni, care îmi sunt mai cunoscute.

Închei acest text evocator, pe care l-am alcătuit la îndemnul și insistența repetată a doamnei Adriana Irimieș – devenită prin căsătorie fiică vrednică a satului Tăuți și activând frumos în fruntea Centrului Județean pentru Conservarea și Promovarea Culturii Tradiționale Cluj – cu exprimarea unei dorințe pe care nu o consider cătuși de puțin absurdă: aștept ziua în care îmi va fi dat să aud că un episcop, măcar unul din consistentul sobor arhieresc al Sinodului Bisericii locale de expresie românească, va începe să onoreze, de la pământ până la cer, pe preoții care au salvat de la pieire și au restaurat, cât mai corect și mai onest cu putință, bisericile vechi de lemn ale parohiilor în care slujesc, icoanele străbune, case tradiționale, șuri sau instalații arhaice

prin mijlocirea cărora credincioșii din localitățile respective s-au manifestat ca ființe înțelegătoare și cuvântătoare. Adică și-au trăit viața „cu frică de Dumnezeu, cu credință și cu dragoste”. Într-un cuvânt, au trăit privind Cerul.

În sfârșit, țin să-mi exprim speranța că enoriașii din satul Tăuți, despre a cărui existență am auzit pentru prima dată din poveștile unui participant la izbânda miraculoasă de la Oituz, vor construi o biserică demnă de acest nume, cu arhitectură și iconografie cât mai frumoase cu putință, așa încât expresia „podoaba casei Tale” [adică a Celui Preaînalt] din ultima rugăciune a Dumnezeieștii Liturghii să-i poată fi aplicată în mod legitim. Dar și că nu-și vor uita ori abandona, Doamne ferește, umila bisericuță de lemn în care generații întregi de înaintași și-au asumat viața în Hristos ca mod de a fi în lume.

13-17 octombrie 2023



Biserica de lemn din Tăuți, tindă a Raiului

Prof. univ. dr. habil. Marcel Ghe. Muntean

Privită în simplitatea și frumusețea ei, Biserica de lemn cu hramul „Sfinții Arhangheli Mihail și Gavriil” din satul Tăuți, monument de artă bisericească a veacurilor trecute, străjuiește în mijlocul comunității rânduite cu case și acoperișuri colorate, adumbrită de dealuri liniștite și molcome de unde se arată cerul ca într-ovatră.

Expresie vie a credinței ancestrale a țaranului român și construită din bârne de lemn, biserica se impune privitorului prin eleganța și proporția ei armonioasă, demonstrând încă o dată, dacă mai era nevoie, valoarea spiritual-istorică pe care o încorporează între înălțimile ei, și prin arhitectura specifică bisericilor de lemn. Totodată, ea ne atrage atenția prin străvechea tradiție și tehnică, ridicate la rangul de artă, că în trecut s-au făurit lăcașuri măiestrit lucrate cu răbdare, meșteșug și credință.

Arhitectura

Arta ridicării bisericilor de lemn, respectiv arhitectura din Transilvania nu se deosebește de celelalte construcții din Muntenia ori Moldova. Structura caracteristică implică prezența unei nave simple dreptunghiulare și împărțirea, îndeobște cunoscută, în pronaos și naos. În partea de răsărit, nava se încheie cu o absidă, câteodată mai îngustă decât corpul bisericii, uneori pe plan dreptunghiular ori poligonal (trei, patru sau mai multe laturi), existând și posibilitatea de a fi chiar circulară.

Caracteristica bisericilor ardele-nești este, fără îndoială, pridvorul și porticul deschis, sprijinite pe stâlpi. De obicei, pridvorul se dezvoltă pe fațada apuseană, dar există și o serie de monumente, ca în cazul de față, când el este amplasat pe latura sudică, unde, de altfel, este și intrarea în lăcașul de cult, fiind astfel pusă în evidență ușa prin care credincioșii pătrund în biserică.

Orânduirea pereților este făcută din bârne orizontale de tipul Block-abau, fiind ridicați pe o temelie de zidărie ori de piatră.

Cel mai semnificativ element este turnul clopotniță ce se înalță deasupra pronaosului, dând ansamblului un pronunțat aer gotic, „adevărat turn de catedrală gotică”, așa cum sublinia arhitectul Grigore Ionescu¹.

Începuturile Bisericii de lemn din Tăuți datează încă din veacul al XVIII-lea, respectiv 1733². Tehnica de construire a bisericii seamănă mult cu cea a caselor vechi de lemn românești,

pereții fiind portați și confecționați din bârne de lemn de stejar cu inserții de brad, cioplite de grosimi ce variază între 14-10 cm, așezate unele peste celelalte orizontal, fiind bine prinse cu cepuri și încheiate ca într-o împletitură la colțuri cu *chetori drepte* și *in coadă de rândunică*, în trepte, în părțile superioare, așa cum se cunosc aceste detalii în limbajul meșteșugăresc popular.

Ridicat pe o fundație de piatră, lăcașul are altarul de formă poligonală, fiind străjuit doar din grinzi de brad, cu pereții retrași. Pe partea sudică a bisericii și pe toată lungimea pronaosului și naosului se dezvoltă o prispă, asemeni unui pridvor, împodobită cu șapte stâlpi de susținere ce fac legătura între talpa pridvorului și cununa acestuia. Stâlpii au bază și capitel, prezentând o decorație ritmată, inelară, specifică zonei transilvane.

Ca element distinct, desigur, ne impresionează turnul ridicat pe pronaosul lăcașului, numit și

¹ Grigore Ionescu, *Istoria arhitecturii românești*, ediția a II-a, Ed. Capitel, București, 2007, pp. 39-40-43-46. Autorul diferențiază două tpuri de turnuri specifice arhitecturii bisericilor din Transilvania: unul de influență gotică și altul de înrâurire barocă.

² Costin Feneșan, *Izvoare de demografie istorică*, vol I, secolul al XVIII-lea Transilvania, Ed. Direcția generală a arhivelor statului din R.S.R., București, 1986, p. 98.

clopotniță, fiind ca proporție echilibrat cu ansamblul bisericii. Fleșa zveltă, de forma unei săgeți, străpunge văzduhul, încoronată fiind de o cruce, ca o emblemă eternă a bisericilor creștine³. Acoperișul de șindrilă, realizat cu pante repezi și streșini pronunțate, încununează întregul edificiu.

Interiorul respectă împărțirea tradițională în cele trei spații liturgice, respectiv altar, naos și pronaos. Acest detaliu, caracteristic bisericilor creștine, dar și celor zonale de lemn ale Transilvaniei, are o semnificație aparte, corespunzătoare pentru fiecare încăpere a ei: „Altarul e sacerdotal. Naosul reprezintă școala vieții active creștinești. Tinda femeilor (pronaosul) este școala credinții în viața viitoare⁴”.

Altarul cu plan hexagonal e acoperit de o boltă joasă, semicilindrică, acompaniată de trei triunghiuri sferice care dau echilibru și armonie așezământului, în vreme ce naosul amplu, deschis longitudinal, are în înălțime tot o boltă cunoscută în epocă

de tip semicilindrică, ce se leagă direct de pereții laterali.

Bolta este construită din bârne dispuse în lung, întărite și acordate cu mai multe arcuri dublouri, întinse și susținute de câte o grindă plasată în planul de naștere al bolții, unind cei doi pereți de nord și de sud.

Pronaosul, mai scund decât naosul și altarul, are un tavan jos și drept, întreaga biserică fiind prevăzută cu puține ferestre de dimensiuni mici, respectiv trei în naos, înainte de catapeteasmă, și două pe axul est-vest în Sfântul Altar. Simplitatea, proporția echilibrată și armonia caracterizează arhitectura, atât în interior cât și la exterior a acestei biserici de lemn.

Pictura

Pictura bisericii se înscrie în decorurile specifice lăcașurilor de cult sătești din secolul al XIX-lea, stilul său fiind contaminat de influențele

³ Pr. Arh. Costin Emil, *Biserici de lemn din Maramureș*, Ed. Gutinul S.R.L., Baia Mare, 1999, p. 38.

⁴ Anca Bratu, *Pictura murală maramureșeană. Meșteri zugravi și*

interferențe stilistice, Ed. ACS, București, 2015, p. 69.

încetățenite din aria apuseană în această parte a Transilvaniei.

Interiorul a fost înfrumusețat de către pictorul Dimitrie Ispas, împreună cu fiul său, Ioan, de îndată ce lăcașul de cult a fost reconstruit⁵. Cu siguranță, această împreună-lucrare se simte în slăbirea pretențiilor artistice, deoarece majoritatea scenelor au fost pictate de către Ioan, fiul zugravului, așa cum remarca Atanasie Popa⁶. Pentru prima dată, se consemnează anul 1792 pentru altar, iar mai târziu 1829⁷. La origine, biserica se găsea în zona „Cetatea Fetei”, în proximitatea localității Florești, fiind strămutată în locul în care se află astăzi, numit toponimic „Leșioară”.

Alături de fiul său, Ioan, menționat mai înainte, Dimitrie Ispas a pictat împreună și cu alți doi zugravi ai

timpului său Ștefan și Ursul, împodobind o serie de biserici de lemn din bazinul superior al Someșului Mic, ori în părțile Sălajului⁸.

Referindu-se la pictorul originar din Gilău, Marius Porumb menționa: „Are un simț deosebit pentru decorativ, iar cromatica vioaie a picturilor sale dă o notă sărbătorească ansamblurilor murale”⁹. Legat de stilul său este lesne de înțeles de ce istoricii de artă și cecetătorii l-au inclus în curentul de factură populară.

Tot academicianul Marius Porumb conchide: „În general, ansamblurile murale realizate de pictorul din Gilău se înscriu pe linia tradiției, fiind perceptibile uneori chiar și ecouri ale artei brâncovenești. Realizările sale au un pronunțat caracter grafic, linia jucând un rol preponderent.

⁵ Zugravul a mai pictat în epocă și alte lăcașuri de cult, tot din lemn: Sânpaul (1788), Straja (1796-1806), Agârbiciu (în două etape 1801-1818), Dângău Mic (1802), Muntele Rece (1803) - din păcate biserica a fost distrusă de un incendiu -, Finișel (1807), Păniceni (1809), Sârbi (1824), Ticu (1827), Tăuți (1792-1829), ultima biserică Petrindu (1835).

⁶ Atanasie Popa, *Zugravi și școli de zugravi ai bisericilor de lemn din Transilvania. Dimitrie Ispas din Gilău-Cluj*, Anuarul Muzeului

Etnografic al Transilvaniei, Cluj-Napoca, 1969, pp. 581-612.

⁷ *Bisericile de lemn din Transilvania-Wooden churches of Transylvania: Cluj, Sălaj*, Ed. Mega, Cluj-Napoca, 2017, p. 104.

⁸ Marius Porumb, *Dicționar de pictură veche românească din Transilvania sec. XIII-XVIII*, Ed. Academiei Române, București, 1998, p. 191.

⁹ Marius Porumb, *Dicționar de pictură veche românească din Transilvania sec. XIII-XVIII*, p. 191.

Iconografia ansamblurilor este foarte bogată și ține seama de erminie¹⁰.

Dimitrie Ispas, aparținând șirului zugravilor itineranți, ce pictează biserici, tâmpile, icoane, folosind modelele de largă circulație în epocă, se pare că a avut drept inspirație cărțile de cult ce au fost tipărite peste munți, în Țara Românească și Moldova, dar și, în mod special, icoanele pe sticlă niculene, xilogravurile de la Hășdate, ce intrau în aria de interferență dintre tradiția post-bizantină și cea apuseană. Cu siguranță, acest fond comun tradițional postbizantin era reinterpretat, aducându-i-se o notă de autenticitate, o nouă expresie dominată de gustul popular, rustic¹¹.

Pe lângă valoarea liturgică, teologică, didactică și estetică a picturii reținem și funcția moralizatoare, vizibilă în picturile din pronaos, ce include scene care anunță *Judecata de Apoi*, ca de exemplu *Pilda celor zece fecioare*¹².

Bisericile împodobite cu decorul pictat erau considerate reprezentative

pentru întreaga comunitate a satului, ctitorii fiind, de cele mai multe ori, obștea sătească la care se adăugau din respect și cinste numele, scrise cu mare cuviință, a celor mai luminate minți ale vremii – preotul, cântărețul, episcopul, autoritățile vremii etc. În biserica de lemn zugrăvită de către Dimitrie Ispas la Tăuți există asemenea documente: unul în altar, altul în naos și ultimul în pronaos.

Cu siguranță, în altar, textul e asemenea unui pomelnic scris la îndemnul preotului, unde sunt trecuți și alți membri de seamă ai familiei: „Cine s-ar întâmpla să fie preot la această s. b. să fie dator a pomeni pe acești oameni: popa Ioan, [cu soția] Marie, Costan, Andrei, Dimitrie, Barbara, Teodor, Barbara, Ioan și tot neamul”.

O inscripție mai amplă din naos dovedește amănunte semnificative legate de stăpânirea și slujitorii vremii: „Slavă cinste și închinăciune unuia Dumnezeu cel slăvit în S(fânta) Troiță carele ne-au ajutat după început de am ajuns și la sfârșitul. Zugrăvit-s-au

¹⁰ Elena Felicia Cîmpian, *Pictura și elementele decorative în bisericile de lemn din zonele Călatei, Gilăului, Hășdatelor și Clujului*, Ed. Risoprint, Cluj Napoca, 2002, p. 36.

¹¹ Anca Bratu, *Pictura murală maramureșeană. Meșteri zugravi și interferențe stilistice*, p. 80.

¹² Ana Bărcă, *Bisericile de lemn din Sălaj*, Ed. Noi Media Print, Cluj-Napoca, 2011, p. 63.

această S(fântă) B(iserică) în anul 1829 în zilele preainălțatului împărat Franciscus al Doilea și fiind arhiepiscop pravoslavnic țării Ioan Bob și fiind protopop Teodor Baldi și fiind preot satului popa Ioan Prodan, diaconul Irimieș Gligor, sfântul Irimieș Tirilă, ficurător Duma Ștefan și s-au zugrăvit prin cheltuiala a tot satul, prin mâna mea Dimitrie Ispas împreună cu fiul meu Ioan ne rugăm de iertăciune”.

În spațiul pronaosului, considerat drept tindă femeilor, pe peretele nordic și pe o grindă se citesc cuvintele de iertare: „Eu smeritul zugrav Dimitrie împreună cu fiul meu Ioan ne rugăm de iertăciune”¹³.

Pictura, restaurată de curând, înveșmântează aproape întreaga întindere a spațiului interior, cu mici excepții în care nu se mai vede stratul colorat și, implicit, nu se poate reconstitui tematica sacră¹⁴.

Decorația cuprinde, pe lângă scenele figurative, și elemente inspirate din arealul sătesc, cu motive populare și geometrice, precum:

13

https://ro.wikipedia.org/wiki/Dimitrie_Ispas_din_Gil%C4%83u#, accesat 14.10.2023.

steaua, cercul, pătratul, dreptunghiul, vrejul, floarea, crucea etc. Bogăția motivelor de influență tradițională sunt inspirate din frumusețea naturii, a florei autohtone, astfel, florile par să fie preluate din strălucirea și bogăția nenumăratelor corole multicolore întâlnite în peisajul locului.

Alternanța brăurilor decorative cu scenele iconografice creează un ritm de închis-deschis, binevenit privitorului, dând frumusețe și armonie prin contrastul albastrului, luminos și rafinat, cu roșurile adânci, profunde, tihnite ale benzilor ce despart compozițiile biblice. Sunt prezente în decorația lăcașului de cult scene din Vechiul și Noul Testament cu preponderență a celor neotestamentare.

Mijloacele plastice folosite în redarea carnației figurilor, dar și a veșmintelor sunt caracteristice tehnicii picturii în tempera, precum și a pigmentilor colorați folosiți în epocă.

¹⁴ În mod special peretele de nord cu *Marile Sărbători, Săptămâna Pătimirilor și Sfinții militari*.

Sfântul Altar

Considerat cel mai sfânt loc din biserică, altarul, al cărui prototip a fost Sfânta Sfintelor din Vechiul Testament, este locul unde se aduce Jertfa cea fără de sânge a Mântuitorului, simbolizând dealul Golgotei, pe care a fost răstignit Iisus.

Scund și mic, dar plin de taină prin lumina cernită ce pătrunde cu greutate, Sfântul Altar are tavanul destul de jos, neputând a se vedea întregul său decor decât de aproape, fiind doar puțin mai înalt decât statura preoților slujitori.

Suprafața sa e dominată de un dublu medalion grandios cu tema *Sfintei Treimi*. De data aceasta, Dimitrie Ispas a transpus reprezentarea episodului biblic în cel plastic, respectiv a celor trei persoane treimice în *Ospeția lui Avraam*, într-un singur chip. Figura apare binecuvântând cu ambele mâini pe fondul albastru, culoare ce se regăsește în întregul lăcaș de cult. Capul este încadrat de un nimb compus dintr-un pătrat și un triunghi, acesta din urmă având

înscrise în colțuri cele trei litere regăsite pe aureola crucigeră a Mântuitorului *ΩΝ*.

Opt serafimi încadrează în cercul exterior figura monumentală a *Sfintei Treimi* de factură apuseană. În jur, în alte medalioane se întrezăresc figurile a patru sfinți, redați bust. Din păcate, scrisurile lor s-au pierdut cu trecerea timpului și ar fi cu neputință să facem referire la anumite persoane sfinte. Posibil ar putea fi cei patru *Sfinți Evangheliști*. Un ritm de flori stilizate împodobește fondul azuriu. Pe pereții verticali și în partea de sus, se vede un șir de cercuri, de dimensiuni mici, ce cuprind vestitori din Vechiul Testament, *Sfinții Îngeri*, pe fondul roșu-închis.

De jur-împrejur, înfățișați în picioare și din față, ne întâmpină în mărime naturală *Sfinții Ierarhi*, în chip de liturghisitori. Ei sunt redați în odăjdii de sărbătoare și au mâinile ridicate, binecuvântând, ținând fiecare filactere păstrătoare de înscrisuri; așa cum cere Erminia athonită a lui Dionisie¹⁵. Veșmintele lor sunt compuse din stihar, epitrahil, felon, mânecuțe, cu

¹⁵ Dionisie din Furna, *Erminia picturii bizantine*, Ed. Sophia, București, 2000, pp. 151-152.

deosebirea că ei poartă și două podoabe specific arhieresti, omoforul și mitra.

Linii ce străjuiesc siluetele lor sunt gingașe, fiind desenate cu siguranța unui profesionist, iar chipurile sunt caracterizate prin simplitate și sobrietate.

Portretele cu conturul egal, reliefează desenul arcuit al sprâncenelor, accentuând cercul ochilor ce aduce o expresie de concentrare, mirare, uimire și transcendență. Acest detaliu iconic devine laitmotivul chipurilor pictate, dând coerență și originalitate picturii.

O serie de elemente decorative, precum: pătrate, cruci, linii paralele și intersectate împodobeste hainele sacerdoților, creând o structură ritmică, armonioasă.

Amintim, de asemenea, planul de jos, sugerat în adâncime prin linii dispuse în diagonală, detaliu întâlnit și în alte decoruri semnate de Dimitrie Ispas în bisericile de la Agârbiciu și Petrindu¹⁶.

¹⁶ *Biserici de lemn din Transilvania Wooden churches of Transylvania: Cluj și Sălaj*, p. 15, 78.

Naosul

Primitor și ușor de cuprins cu privirea, naosul sau *corabia bisericii* - căci așa se numea în timpurile dintru început locul unde stau credincioșii, fiind conduși la limanul mântuirii de către Cărmaciul cel Veșnic și, într-o formă văzută, de preoți și episcopi - are trei despărțăminte: solea, locul bărbaților și locul femeilor, ca o prefigurare a Sfintei Treimi într-o unitate deplină¹⁷. În unele cazuri, în această parte a bisericii, ce ne duce cu gândul la arca lui Noe, bărbații ocupă locul dinainte, iar femeile ocupă locul dinapoi.

Tavanul boltit ce ne întâmpină este frumos colorat și împărțit pe axa mediană de patru medalioane, cercuri diferite ca proporție, având într-insele redate chipurile Treimii: *Tatălui, Fiului, Sfântului Duh*, împreună cu cel al *Fecioarei Maria*.

Dacă influența occidentală a vremii a dat naștere unui tip iconic distinct a temei divinității, sub forma *Celui Vechi de Zile*, adică a unui bărbat înaintat în

¹⁷ Pr. Victor Aga, *Simbolistica biblică și creștină. Dicționar enciclopedic*, ediția II, Ed. „Învierea”, Arhipiscopia Timișoarei, Timișoara, 2005, pp. 95-96.

vârstă, cu barbă și părul alb, și în acest caz, tema a fost receptată și transpusă în limbaj monumental¹⁸. Astfel, în cea dintâi formă circulară îl vizualizăm pe *Dumnezeu Tatăl*, sub identitatea iconografică menționată anterior, având alăturat literele *Tatăl*. El este redat din față și apare binecuvântând cu ambele mâini pe un fond albastru cernit. Capul Său e încadrat de un triunghi verde și de un cerc alb. Veșmintele sunt colorate, în verde, hitonul, și în alb, mantia, cea din urmă cu un desen cu o scriitură roșie. Două cercuri decorate cu o linie jucătoare despart figura impunătoare și bust a Tatălui de fondul roșu adânc, împodobit de stele albe și de capete de îngeri.

Cel de-al doilea nimb grandios ni-L înfățișează pe Mântuitorul Hristos, așa cum, în bisericile cu turlă, El apare în ipostaza *Pantocratorului*. Iisus este pictat bust, ținând la piept Sfânta Cruce, semn și simbol al Pătimirilor și al Învierii Sale, al morții și al biruinței, al victoriei împotriva morții; deasupra Sa

se citește *Fiul*. Hitonul pictat în nuanța de roșu-închis este acoperit de hlamida albă, ca și cea a Tatălui, la fel este și fondul albastru. Câteva linii negre cu accente de alb mărginesc silueta Mântuitorului, dând senzația de slavă. Acest detaliu se regăsește la toate personajele sfinte din medalioanele bolții.

Cu îndătinata înfățișare a porumbelului, având aripile larg deschise, descriind forma unei cruci luminoase, ne apare iconizat *Sfântul Duh*. Porumbelul, colorat în gri, are nimbul strălucitor și pe întreaga suprafață a formei cruciforme sunt vizibile linii roșii și albe, dând ansamblului o notă sărbătorească.

În ultimul cerc e redată icoana *Născătoarei de Dumnezeu*. Aceasta are mâinile în gestul rugăciunii, așa cum este ea cunoscută ca tipologie a *Orantei*, veșnic rugătoare și mijlocitoare pentru întreaga lume¹⁹. În jur se află scrise însemnele *MP . ΘΥ*. Ea ne apare înveșmântată în două

¹⁸ Loise Réau, *Iconographie de l'art chrétien*, tome II, *Ancient Testament*, Ed. Presses Universitaires de France, Paris, 1955-1956, p. 7. Reprezentarea are la bază descrierea din viziunea lui Daniel (7, 9).

¹⁹ Dr. Bogdan Botezatu, *Cultul divin și imaginea. Teologia și funcția liturgică a icoanei*, Ed. Andreiana, Sibiu, 2013, p. 264.

culori, maforionul îndătinat în roșu și rochia verde-închis.

La baza cercurilor și a decorului înstelat se distinge o bandă neagră cu motive circulare și cruciforme, asemenea unei rame ce evidențiază și delimitează bolta de pereții verticali.

Pe pereții exteriori, începând din partea nordică, se succed la baza bolții semicilindrice importante teme iconografice din ciclul hristologic și aghiografic: *Sfântul Nicolae*, *Buna Vestire*, *Nașterea*, *Botezul*, în vreme ce pe peretele opus se văd *Pogorârea Sfântului Duh*, *Înălțarea și Învierea*.

În scena cu *Sfântul Nicolae salvează trei fete de la desfrânare*, ierarhul cu chip blajin apare în stânga imaginii și în picioare, cu mâna stângă susținând sceptrul, iar cu dreapta întinzând o pungă către geamul casei în care se găseau tinerele²⁰. Înaintea episcopului îngenunchiat, apare tatăl care, cu mâna sa dreaptă, atinge stiharul Sfântului Nicolae. Un copac înflorit mărginește latura stângă a scenei.

Tema *Bunei Vestiri* are în centru și sus un porumbel grandios ce coboară cu aripile deschise deasupra unei mese cu o carte deschisă²¹. Deasupra ei, un copac stilizat cu șapte brațe face referire la steaua arătată magilor la momentul iconic al *Nașterii Domnului*. Atât Fecioara, cât și Arhanghelul Gavriil, sunt văzuși din față și în picioare, ambii fiind pictați în nișe încadrate cu acoperiș, fragment ce ne amintește de arhitectura îndătinată a temei. Doi arbori tineri, având roade, închid laturile scenei.

Reluând șirul scenelor evanghelice, menționăm că ele sunt imaginate și realizate într-o viziune clară și într-o compoziție de o rară simplitate. *Nașterea* e concepută cu opt personaje dispuse în jurul Mântuitorului ce îi are pe Maica Domnului și pe Dreptul Iosif, așezați simetric²². Pe partea dreaptă sunt redați cei trei crai, asemenea unor tineri purtând coroane, iar în partea opusă, doi ciobani (dintre care unul cântând din fluier) purtând opinci și căciuli de blană specifice zonei, sunt reprezentați

²⁰ Dionisie din Furna, *Erminia picturii bizantine*, Ed. Sophia București, 2000, p. 173. Detaliile iconografice vin din relatarea Erminiei.

²¹ Dionisie din Furna, *Erminia picturii bizantine*, p. 101.

²² Dionisie din Furna, *Erminia picturii bizantine*, pp. 101-102.

din profil, având deasupra lor scris cuvântul *păstorii*. În partea mediană și sus, deasupra unui nimb de nori și a stelei prevestitoare a magilor, e scrisă cu litere chirilice tema iconică *Nașterea lui IC XC*.

Botezul e transpus cu o emoție deosebită. Trei figuri constituie scena. Mântuitorul apare în centru, fiind afundat în râul Iordan. Sfântul Ion Înaintemergătorul are mâna stângă pe nimbul cruciger al Domnului, iar în cea dreaptă ține o cruce zveltă, istorisind iconic misiunea sa de *botezător*²³. În partea cealaltă, un înger zâmbitor cu inițiala *M*, susține o draperie desfășurată. Deasupra tuturor, este înscrisul *Botezul lui Iisus* și se vede coborând din înalt porumbelul negru înconjurat de un nimb de lumină, având inițialele cu majusculă *DC*.

Pe partea cealaltă, dintre cele patru compoziții, doar două se văd clar, celelalte, doar fragmentar. *Pogorârea Duhului Sfânt* ne-o arată pe Maica Domnului cu literele *MP-ΘΥ* însoțită de patru Apostoli²⁴. Ea are mâinile îndreptate spre cer de unde se

coboară Duhul Sfânt, ca un porumbel colorat în albastru, purtând însemnele *DC*.

Din scena iconografică a *Înălțării Domnului*, se vede doar capul lui Iisus în nimbul cruciger, șirul de nori, aripile de înger și un Apostol cu o mână ridicată. Alături, în compoziție, cum de altfel se întâlnesc și în altele, sunt prezenți arbori înfloriți ce dau frumusețe temei.

Scena monumentală a *Învierii lui Hristos*, ce poartă în partea de sus și titlul său, îl are pe Mântuitor ieșind triumfător din mormânt, asemenea redactărilor apusene²⁵, dar și a icoanelor pe sticlă transilvane. Iisus este înfășurat cu o mantie de culoarea roșie, simbol al jertfei și al vieții. El blagoslovește cu dreapta Sa, iar cu stânga ridică steagul victoriei vieții împotriva iadului și a morții. O mandorlă străjuită de nori desparte slava divină de lespede de funerară ce a rămas închisă. Cei doi soldați, dintre care unul, privind minunea, are mâinile întinse neputând să facă nimic, iar celălalt, cuprins de frică, părăsește compoziția,

²³ Dionisie din Furna, *Erminia picturii bizantine*, p. 103.

²⁴ Dionisie din Furna, *Erminia picturii bizantine*, p. 119.

²⁵ Dionisie din Furna, *Erminia picturii bizantine*, p. 117. Dimitrie Ispas redactează tema conform Erminiei athonite.

fugind. Trei îngeri privesc din văzduh minunea Învierii Fiului lui Dumnezeu. Sfânta Maria Magdalena, în veșmânt roșu-închis, echilibrează tema pe partea dreaptă, fiind cea dintâi dintre mironosițe ce va duce Apostolilor vestea Învierii.

În partea de jos a scenelor evanghelice, pe brâul median, zugravul ne înfățișează alte zece compoziții, ilustrând *Săptămâna Pătimirilor Domnului*, ce ne emoționează și ne cutremură, totodată, prin transpunerea suferințelor lui Hristos într-un limbaj artistic narativ cu valențe laice, cu personaje cu fețe grotești, caricaturale²⁶. Aceste figuri în proporții grosolane, hidoase în raport cu silueta grațioasă a Mântuitorului, ce își păstrează aceiași tipologie iconică pe toată suprafața pictată a bisericii, apar doar aici, contrastând ca expresie cu unitatea decorului pictat. Din păcate, pe peretele de nord nu s-au păstrat decât fragmentar, fără a putea descifra tema sau titlul lor; în schimb, pe

peretele de vest sunt două scene, iar pe peretele de sud sunt vizibile doar trei dintre cele patru. Scenele sunt despărțite orizontal de o bandă decorativă împodobită cu motive cruciforme, stelate. Această bandă ornamentală este vizualizată și în bisericile de zid, întâlnindu-se și pe pereții bisericii din Tăuți; ea demonstrează buna tradiție bizantină, transmițând totodată impresia de relief, dobândind și calitatea de „trope l'oeil”²⁷.

Cea dintâi ilustrează tema *Mântuitorul Iisus la arhiereul Caiafa*²⁸. Hristos, în hlamida roșie și cu mâinile legate, stă în picioare înaintea arhiereului, care este situat în partea stângă, șezând pe un jilț înalt și rupându-și hainele. Iisus, plasat în mijloc e ținut de un bărbat cu o bătă imensă, în timp ce altul, cu o cușmă roșie cu pene, îl arată lui Caiafa. Un vârf monumental de sulită ne duce cu gândul la iconografia *Pătimirilor Domnului*. În dreapta tuturor, o femeie

²⁶ Cu siguranță această friză a *Pătimirilor* ce îmbină figuri profane, lumești unele cu accente de grotesc, bizar (în special din profil sau semiprofil) este o ilustrare a asupririi vremelnice a neamului românesc de către alte națiuni, în veacul al XVIII-lea în Transilvania.

²⁷ Ana Bărcă, *Biserici de lemn din Sălaj*, p. 150.

²⁸ Dionisie din Furna, *Erminia picturii bizantine*, p. 114.

cu doi copii închide compoziția celor șapte personaje.

Următoarea scenă este *Judecata lui Pilat*²⁹; acesta apare în centrul compoziției, văzut pe tron și poartă pe cap un bicorn negru cu boruri largi, împresurat de doi soldați, având în jur scris numele său cu majuscule. Acoperămintele capetelor soldaților ne duc cu gândul la atributele vestimentare ale ofițerilor militari și implicit ale celor existente în Transilvania, posibil husari, începând cu veacul al XVIII-lea. Totodată, în mijlocul temei se observă un copil ce duce în spate un coș cu cuie. Începând cu peretele sudic, scenele sunt inspirate din episoadele evanghelice și includ *Batjocorirea lui Iisus*, *Dezbrăcarea lui Iisus* și *Pironirea lui Iisus*.

*Încununarea cu spini*³⁰ ne înfățișează în partea mediană pe Iisus tronând, înveșmântat cu mantia de culoare roșu-închis, iar simetric sunt

pictați patru soldați. Doi, în spatele tronului, îl țin, iar doi, pe cele două laturi, cu clești în mâini, îi pun coroana de spini. În partea de sus, fiecare dintre compoziții are câte un pergament cu înscrisuri, fragment ce ilustrează tema.

În compoziția *Dezbrăcarea lui Iisus* sunt prezente patru personaje: cei doi bărbați cu băte și cu funie îl dezbracă pe Hristos, și o femeie, ce intră în scenă din partea dreaptă. Ea apare din profil cu fața monumentală, asemenea personajului din partea opusă. Ne reține atenția costumul de factură populară, dar nu de factură românească, format din: năframă legată la spate, mărgele la gât, bluză, fustă și șorț. În planul superior, se citește un imn al cântării din Joia Mare: „Dezbrăcatu-M-au de veșmintele Mele și M-au îmbrăcat în veșminte mohorate...”³¹.

Ultima scenă e cea mai complexă și are nouă figuri ce participă la tema *Pironirea lui Iisus pe cruce*³². Trei soldați

²⁹ Dionisie din Furna, *Erminia picturii bizantine*, p. 114.

³⁰ Dionisie din Furna, *Erminia picturii bizantine*, p. 115. Tema apare și cu numele de *Batjocorirea lui Hristos*.

³¹ *Triodul*, Slujba Sfințelor și Mântuitoarelor Pătimiri, Denia de Joi seara, Laude, Slava....,

Ed. Institutului Biblic și de Misiune Ortodoxă, București, 2010, p. 619. „Dezbrăcatu-M-au pe Mine de veșmintele Mele, și M-au îmbrăcat cu hlamidă roșie...”

³² Dionisie din Furna, *Erminia picturii bizantine*, p. 115. Scena este înfățișată cu

sunt deja pregătiți să Îl pironească. Un coș cu cinci cuie dă mărturie sacrificiului, durerii și morții. Două mame cu trei copii se ivesc în planul secund, ideea prezenței persoanelor laice de factură sătească aducând o notă personală, contemporană în ansamblul picturii monumentale. Deasupra, textul reliefează un alt imn al Pătimirii, găsit în Triod și reinterpretat: „Săpat-au mâinile Mele și picioarele Mele... oasele Mele”³³.

În partea de jos a acestor grăitoare scene, se vede un brâu ornamental cu fructe de măceș, după unii cercetători, de rodie. Acest tip de ornamentație e regăsit pretutindeni în biserică și dă unitate, autenticitate decorului pictat, precum și impresia de vioișie cromatică³⁴.

Pe peretele despărțitor al naosului de pronaos și pe latura de vest, e figurată tema *Adam și Eva în rai*³⁵. Cei doi, reprezentați nud, stau înaintea pomului cunoștinței binelui și a răului, pe a cărui tulpină îl vedem încolăcit pe șarpe. Portretele lor cu priviri mirate se

evidențiază și prin părul lung și negru. Alți trei arbuști înfloriți dau mărturia existenței lor în paradis. Ei sunt înscriși într-un frumos medalion ce are pictați, pe fondul roșu profund, șase Serafimi.

În concordanță cu scena monumentală, alte două se văd: astfel, în partea dreaptă e *Facerea Evei* de către Iisus și, în partea opusă, *Alungarea din rai* a protopărinților noștri. Facerea Evei ni-l arată pe Hristos ca demiurg în locul lui Dumnezeu Tatăl, așa cum era reprezentată scena în vechime. El arată cu dreapta întinsă către Eva, înveșmântată în maforion roșu ce se vizualizează îndărătul lui Adam, dormind. Înveșmântarea Evei ne duce cu gândul la Maica Domnului, Eva cea Nouă.

În partea dreaptă, cea de-a doua compoziție îl înfățișează pe Sfântul Arhanghel Mihail cu sabia înălțată, în straie de arhistrateg, prevestind alungarea din rai a protopărinților noștri, amănunt redat în ambianța arhanghelului, astfel, în urma sa apar

crucea ce se află zăcând la pământ, conform Erminiei.

³³ Psalmul 21 18-19 „Săpat-au (pironit-au) mâinile Mele și picioarele Mele. Numărat-au toate oasele Mele...”

³⁴ Ana Bărcă, *Biserici de lemn din Sălaj*, p. 150.

³⁵ Dionisie din Furna, *Erminia picturii bizantine*, p. 68.

Adam și Eva, aceasta din urmă, ca proporții, mai mică.

La baza scenelor, jur împrejurul pereților din naos, se văd *Sfinții Militari* pictați cu atributele martiriului și slujirii lor: crucea și sulița. Dintre aceștia, numiți cu litere chirilice și cu prescurtări de nume, figurați în veșminte colorate în nuanțe mai reci de albastru, verde și roșu brun, reținem: *Eutihie, Teodor, Teodul, Claudie (Claudiu), Victor, Vivie, Evnichie, Domios* și alții.

Pronaosul

Spațiu al pocăinței, prefigurând raiul pământesc, pronaosul era destinat odinioară catehumenilor și penitenților, dar, totodată, era și locul destinat femeilor în bisericile sătești.

Astfel, prima încăpere ce ne duce spre corpul propriu-zis al bisericii prezintă o iconografie specifică, destinată *Judecării de Apoi*.

Mai scund decât altarul, și de formă dreptunghiulară, pronaosul cuprinde câteva teme, considerate *sine qua non*, precum: *Femeile mironosițe, Pilda celor zece fecioare, Raiul și iadul*.

Pe pereții exteriori, se desfășoară *Sfintele femei*, pe cel de sud și de vest, sunt figurate în picioare purtătoarele de mir, opt la număr: *Maria Magdalena, Maria mama lui Iacob, Maria lui Cleopa, Marta și Maria, surorile lui Lazăr din Betania, Ioana, Maria Salomeea și Suzana*. Fiecare ține câte o cruce ridicată, iar la piept vasul cu mir.

Pe peretele de nord, este reprezentată *Pilda celor Zece Fecioare*, ilustrând textul cu trimitere la Judecata finală. Tema iconografică se întâlnește și la Biserica „Sfinții Arhangheli Mihail și Gavriil” din satul Sârbi, comuna Sâg, zugrăvită în 1824 de același pictor, Dimitrie Ispas din Gilău, respectiv altarul și pronaosul³⁶.

Șirul tinerelor fete începe de pe peretele de vest și se continuă, finalizându-se pe cel de nord. Primele, cele neînțelepte, sunt sugerate cu candelile stinse, având mâna stângă așezată pe frunte, în vreme ce o ușă cu inscripții neotestamentare le desparte de celelalte. Pe ușa pictată sunt scrise cu slove chirilice versetele: „Doamne, Doamne, deschide-ne nouă! Iar El, răspunzând, a zis: Adevărat zic vouă: Nu vă cunosc pe voi. Drept aceea,

³⁶ Ana Bârcă, *Biserici de lemn din Sălaj*, p. 153.

privegheați, că nu știți ziua, nici ceasul când vine Fiul Omului” (Matei 25, 11-13). Următoarele fecioare, care, de data aceasta, au candelile ridicate și aprinse se îndreaptă către Iisus, Care le blagoslovește. Deasupra fiecărui grup se citesc: *Fetele nebune* și *Fetele înțelepte*. Acestea din urmă, au o îmbrăcăminte specifică pentru costumul popular al zonei, remarcându-se: sumanele de postav tivite cu blană, iile și poalele brodate, precum și șorturile colorate. Friza fecioarelor din pronaos este pandantul șirului de ierarhi din altar, din punct de vedere cromatic și decorativ.

Pe peretele de sud, în spatele ușii, înainte de a pleca din biserică, se află zugrăvit un bărbat nud cu părul zburlit, ținând în mâinile sale o sabie albastră și un clopoțel, care ilustrează, cu siguranță, alegoria morții și a iadului, deoarece, pe peretele de vest, frânturi de pictură dau la iveală corpul cu solzi ai monstrului Leviathan, personificare a veșniciei răului.

Tavanul construit destul de jos ne copleșește cu magistrala compoziție a *Sfintei Treimi cu Fecioara Maria*. Pictorul a imaginat tema într-un cerc

impunător în care Dumnezeu Tatăl (sub chipul unui bătrân) este redat având un sceptru înalt, alături de Iisus cu Sfânta Cruce, amândoi binecuvântând-o pe Maica Domnului. Duhul Sfânt, în chip de porumbel, întregește tema iconică.

Optsprezece îngeri mărginesc scena, în timp ce, în exterior, apar îngeri cu trâmbițe, făcând aluzie la iconografia *Judecării de Apoi*. Contrastul dintre albastrul luminos, preponderent, și roșul veșmintelor creează unitate și concordanță cromatică.

Pe tavanul pronaosului se poate vedea un orificiu în tavan și o frânghie ce fac trimitere la vechea modalitate de a trage clopotele.

Iconostasul și icoanele

Catapeteasma, sau fruntarul, confecționată din bârne de lemn, unește întregul perete, înțesat de reprezentări iconografice, având și intrările sau deschiderile încetățenite: ușile diaconești și cele împărătești³⁷. Iconografia acesteia cuprinde în proporții distincte: *Răstignirea*, friza

³⁷ Dr. Victoria Alina Grădinar-Man, *Valențe simbolice-expresive ale culorii în pictura de*

iconostas, Ed. Risoprint, Cluj-Napoca, 2013, p. 20.

Sfinților Proroci, a Sfinților Apostolilor și icoanele împărătești³⁸.

Răstignirea ocupă locul de sus, acolo unde, în mod obișnuit în iconostasele de lemn, se află *Crucea cu molenele*. Tema neotestamentară e ilustrată cu claritate și esențialitate. Iisus, în centru, este pictat mort pe cruce, având capul înclinat ușor pe umărul drept, în vreme ce pe cele două laturi e străjuit de către Maica Domnului și Apostolul Ioan³⁹. Ambii sunt în picioare, redați frontal, cu mâinile îndreptate înainte, gest ce evidențiază peste timp dialogul mărturisirii prezenței lor la suferința și jertfa Domnului. Gestas și Dismas, cei doi tâlhari, în proporții mai mici sunt figurați simetric în ambele părți; alături de ei sunt pictate soarele și luna, antropomorfizate.

Încadrate de un ritm paralel de motive geometrice, dar și dispuse pe fondul roșatic cu flori albastre, cele șapte medalioane cuprind *Sfinții Proroci*, vestitorii Vechiului Testament, și pe *Fecioara Orantă*, în mijlocul lor. Dintre aceștia, identificăm doar pe câțiva, cu greutate, potrivit însemnelor

numelor ce stau scrise în partea superioară: *Ioil, Agheu* (scris de două ori), *Ilie*. Profeții sunt zugrăviți bust, ținând cu o mână filactere desfășurate, iar cu alta, ridicată, fac gestul de salutare. Maica Domnului, cu ambele mâini ridicate și rugătoare pentru întreaga umanitate, ne întâmpină din înaltul cerului.

Friza *Sfinților Apostoli*, cea mai mare ca dimensiune, converge către Mântuitorul Hristos, figurat tronând și binecuvântând. El este centrul iconografic și cromatic al iconostasului, atât prin proporția Sa grandioasă, cât și prin mantia pictată într-o nuanță de roșu-oranj. În dreapta se văd ucenicii: *Pavel, Luca, Ioan, Iacov, Simon și Filip*, iar în stânga sunt pictați: *Petru, Matei, Marcu, Bartolomeu, Andrei și Toma*. Fiecare e zugrăvit cu detalii tipologice recognoscibile, ca de exemplu Apostolul Petru, bătrân cu părul și barba cernite. Apostolii, cu câte o mână ridicată, precum un salut peste timp, în picioare, stau pe un fond amplu decorat. În partea de jos a acestora, o succesiune de verticale și orizontale dau senzația de linii de fugă

³⁸ Conf. univ. dr. Marcel Ghe. Muntean, *Teme iconografice creștine*, Ed. Limes, Cluj-Napoca, 2015, pp. 203-206.

³⁹ Marcel Ghe. Muntean, *Crucea între mit și simbol în pictură*, Ed. Limes, Cluj-Napoca, 2006, p. 169.

perspectivale. Coloane baroce cu capitel și arcade încadrează fiecare siluetă, excepție făcând fondul din spatele tronului lui Hristos, ce repetă ritmul orizontal vertical.

În aria decorației, sunt cuprinse și ornamentele superioare ce încadrează intrările în Sfântul Altar, aceste fragmente sculptate pe cadru de lemn, refolosite și colorate cu dungi verticale de roșu și albastru, creează un accent vizual grafic.

Ușile împărătești, simbolizând porțile Ierusalimului prin care a intrat Mântuitorul în Duminica Floriilor, dar și pe cele ale Ierusalimului ceresc, scunde, ornate cu un ritm de forme semicirculare, se finalizează la mijloc cu o cruce. Cele două icoane care ar fi trebuit să fie cele ale *Bunei Vestiri* sunt de dată recentă și îi înfățișează pe patronii spirituali ai bisericii: *Sfinții Arhangheli Mihail și Gavriil*. Cei doi arhistrategi sunt redați în picioare, înveșmântați în straie specifice: Gavriil cu chiton, brâu, cizme, ținând potirul și o balanță, în vreme ce Mihail cu zale de oștean, ține de asemenea potirul și sabia, ambele ridicate. Roșul și albastru

cu care sunt colorate hainele și aripile lor definesc cele două persoane sacre.

Icoanele împărătești comportă aceleași elemente stilistice ale ansamblului, și îi au pe *Maica Domnului cu Pruncul* de tip *Hodighitria*⁴⁰, și pe *Iisus Învățător*, ambele fiind pictate pe un fond profund închis.

Cea dintâi, Icoana Fecioarei Maria cu Hristos în brațe, atribuită lui Dimitrie Ispas, și pictată la începutul secolului XIX, este originală și se evidențiază atât prin desenul cursiv, cât și prin culoarea expresivă. Ea se înscrie în tradiția icoanei omonime de la Mănăstirea Nicula, pictată de către preotul Luca din Iclod. Portretele Mariei și ale lui Iisus se caracterizează prin sprâncenele mult înălțate, ochii negri conturați cu linii frumoase arcuite, nasul drept desenat doar pe o parte, accentul buzelor, precum și un contur semicircular al bărbiei, amănunte ce ne amintesc de icoanele pe sticlă din Transilvania. Contrastul de albastru-oranj și roșu, ce se intensifică până spre puritate, culori ce definesc veșmintele, dar și planul secund al fondului, scot în evidență

⁴⁰ Leonid Uspensky, Vladimir Lossky, *Călăuziri în lumea icoanei*, Ed. Sophia, București, 2006, pp. 110-111.

siluetele figurilor și se adresează privitorului cu pregnanță.

Cea de-a doua, icoana Mântuitorului de tip *Pantocrator*⁴¹ sau *Iisus Hristos Mare Învățător*, este contemporană și a fost pictată în 2013, alături de icoanele *Sfinților Arhangheli Mihail și Gavriil* de pe Ușile împărătești.

Iisus, în chiton albastru luminos și mantie roșie, are în mâna stângă Sfânta Evanghelie, iar cu dreapta binecuvăntează. Fondul negru profund reliefează luminozitatea chipului înconjurat de nimbul încetățenit. La baza celor două icoane împărătești sunt pictate, în fiecare parte, câte două vase cu flori stilizate și impunătoare, detaliu pe care îl vedem cu pregnanță în ambianța picturii brâncovenești.

Posibil pictată tot de către Dimitrie Ispas, *Sfânta Cruce* cu postament, situată pe masa altarului, datează din 1823, an ce se află inscripționat la baza ei, acolo unde este pictat un clește și un cui, însemnele *Răstignirii*. Mântuitorul Hristos e întruchipat mort, având capul plecat spre brațul drept⁴². Mâinile monumentale au palmele deschise și

îndreptate în sus ca o rugă, fără a se intui durerea sau suferința. Trupul simplificat și spiritualizat e desenat cu o linie continuă și cursivă, definind picioarele suple bătute în două cuie. Doi îngeri, pe traversa orizontală, au mâinile ridicate, în timp ce în vârful crucii colorate în roșu străjuiesc soarele și luna redată cu ochi, nas și gură. Trei raze mărginesc și izvorăsc din centrul crucii cu sens de strălucire și transcendență.

Potirul de împărtășanie ce aparține tezaurului bisericii, confecționat din argint, posibil de meșteri transilvăneni la începutul secolului XIX, este format din trei părți: cupa, piciorul și talpa. La baza cupei, un motiv ornamental floral se repetă, mult simplificat și pe talpa circulară.

Privită în ansamblu și în unitatea ei, Biserica cu hramul „Sfinții Arhangheli Mihail și Gavriil” din satul Tăuți ne impresionează prin puterea evocatoare a ei, atât din punctul de vedere al înțelesurilor pur duhovnicești, spirituale, cât mai cu

⁴¹ Leonid Uspensky, Vladimir Lossky, *Călăuziri în lumea icoanei*, pp. 103-104.

⁴² Conf. univ. dr. Marcel Ghe. Muntean, *Teme iconografice creștine*, p. 208.

seamă din cele de ordin artistic, al picturilor interioare.

Coloritul viu, ardent, dar totodată potolit și armonios, creează o atmosferă de maximă originalitate și frumusețe, amintindu-ne de țesăturile și covoarele autohtone, de vasele de ceramică cu motive geometrice, decorative, specifice satului românesc transilvănean.

Stilul de pictură, chiar dacă este pe înțelesul tuturor, dar nu și pe placul celor mai mulți, este unul de factură populară, tradițional, rustic, cu proporții diverse, cu personaje luate parcă unele din cărțile ilustrate pentru copii, cu motive florale și decorative încântătoare (figuri desenate din profil cu capete prea mari în raport cu ansamblul corpului, elemente de decor mult simplificate și altele asemenea) ne istorisesc într-o limbă arhaică despre timpurile apuse, dar și despre veșnicia credinței noastre creștine; căci pictura unui lăcaș de cult, mai departe de gustul estetic, trebuie să răspundă și să corespundă ritualului și cultului bisericesc⁴³.

Bucuria întâlnirii cu Dumnezeu și sfinții în acest lăcaș de cult, atât de pitoresc, e perpetuă, căci de câte ori vom păși aici ne vom simți fericiți și încântați de măiestria penelului lui Dimitrie și a fiului său, Ioan, ce și-au lăsat mărturie peste veacuri talentul, dragostea și credința neșrămutată.

Mica biserică de lemn, loc drag de rugăciune, căință și bucurie, făurită cu măiestrie acum aproape trei sute de ani, veghează încă, asemenea unui far călăuzitor, și înfruntă vremurile contemporane, chemându-ne deopotrivă la rugăciune și cinstire, pe care să le aducem Bisericii lui Hristos, rostind: „Ale Tale dintru ale Tale, Ție îți aducem de toate și pentru toate”⁴⁴.

⁴³ Conf. univ. dr. Marcel Ghe. Muntean, *Teme iconografice creștine*, pp. 185-187.

⁴⁴ *Liturghier*, Ed. Institutului Biblic și de Misiune Ortodoxă, București, 2012, p. 175.



Biserica de lemn din Tăuți, însemnat exemplu de monument istoric “vii”, restaurat și promovat

Consuela Bendea, consultant artistic

Centrul Județean pentru Conservarea și Promovarea Culturii Tradiționale Cluj

Unul din cele mai valoroase monumente istorice religioase din lemn clujene, Biserica ortodoxă cu hramul “Sfinții Arhangheli Mihail și Gavril” din Tăuți, comuna Florești, primește, iată, un binemeritat album. Acest demers de promovare, mai mult decât necesar și laudabil, urmează firesc restaurării de amploare din ultimii ani și, din câte știm, reprezintă o premieră în acest sens.

Sunt foarte rare bisericile de lemn restaurate în întregime și care să fie totodată “vii”, continuându-și menirea de lăcaș de cult unde se adună comunitatea pentru a se închina lui Dumnezeu. Monumentul din Tăuți este o astfel de excepție, fiind și în prezent singura biserică ortodoxă din sat, cu activitate neîntreruptă de la edificarea sa în secolul al XVIII-lea.

Inițiatorul și sufletul acestui album este preotul paroh Florin Parasca, bucuros să poată prezenta această bijuterie tuturor, îndemnându-ne pe toți să poposim acolo mai ales în zi de sărbătoare, pentru a trăi pe deplin o experiență deosebită și deplină. Se continuă astfel merituosul demers inițiat de fostul preot, părintele Liviu Rus, care a avut drept rezultat restaurarea de amploare (incluzând ansamblul de pictură murală semnat în 1829 de Dimitrie Ispas) la care a fost supusă biserica în ultimii 20 de ani. Lăcașul a fost resfințit în 2018 la finalul acestor lucrări.

Alte zeci de astfel de edificii clujene așteaptă să aibă

aceeași soartă fericită. Așadar, monumentul din Tăuți este un model de urmat pentru acțiuni viitoare asemănătoare (de restaurare și promovare), dedicate acestor valoroase monumente istorice clujene.

Biserica de lemn este cea mai înaltă expresie a civilizației lemnului, caracteristică spațiului românesc, un vârf al arhitecturii tradiționale, o minunată îngemănare a unor remarcabile tehnici de construcție, cu măiestria unor pictori muraliști și iconari, alături de priceperea unor meșteri dulgheri anonimi. Valoarea ei este, în același timp, una identitară, căci biserica a însoțit viața comunităților de români din Transilvania în toate momentele importante, de la botez până la moarte, fiind, în același timp, o expresie a rezistenței

creдинței lor de-a lungul veacurilor de constrângeri.

Să ne bucurăm așadar de acest album, sperând că va fi un model, că va deschide căi de urmat, că restaurarea bisericilor de lemn clujene și apoi promovarea lor prin albume individuale va deveni o preocupare constantă. Cu cât vom avea mai multe astfel de exemple, cu atât mai bogat va fi patrimoniul județului Cluj. Cu atât mai bogați vom fi noi toți.

Implicat de mulți ani în promovarea bisericilor de lemn, Centrul Județean pentru Conservarea și Promovarea Culturii Tradiționale Cluj salută cu bucurie un astfel de volum, susținându-i apariția.

Fotografii de
Darius Echim
și pr. **Florin Parasca**















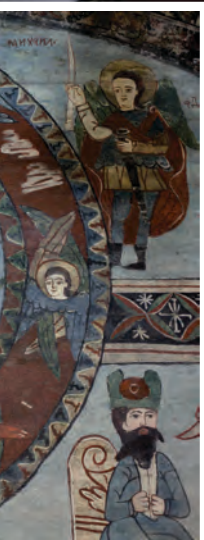
44





















MUZEUL DE ISTORIE AL TRANSILVANIEI.
 OFICIUL JUDETEAN CLUJ PENTRU PATRI-
 MONIUL CULTURAL NATIONAL
 NR. 301/XV din 27.01.87

CATRE

PAROHIA ORTODOXA TAUTI

La solicitarea dvs. vă facem cunoscut că biserica de lemn "Sf. Arhangheli" din Tăuți este înscrisă în lista monumentelor istorice și de artă din R.S.R., aprobată prin H.C.M. 1160/1955 la poziția 783.

DIRECTOR,

Nicolae Gîrdoș

MUZEOGRAF,

Mihaela Bodea

MB/MB/2 ex.
 27.02.1987



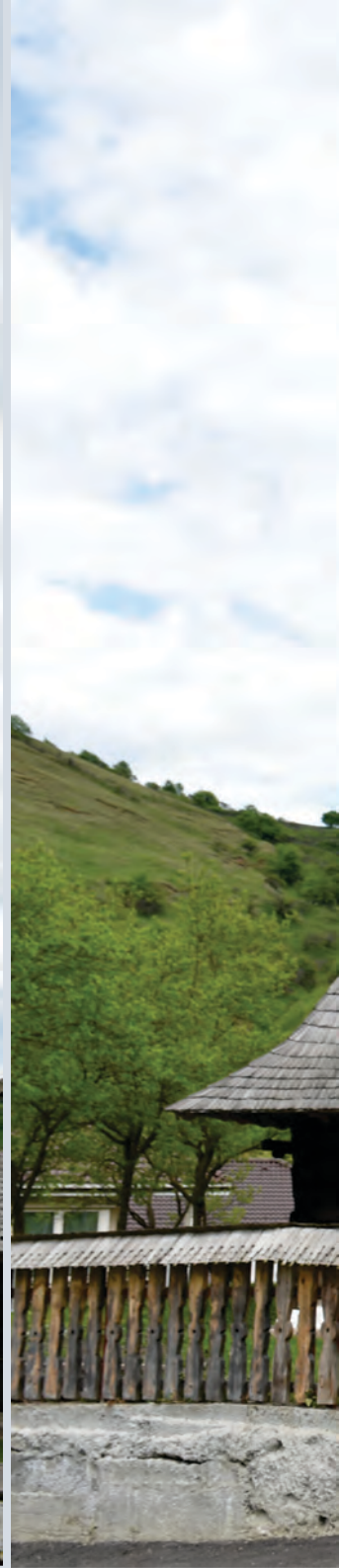
























































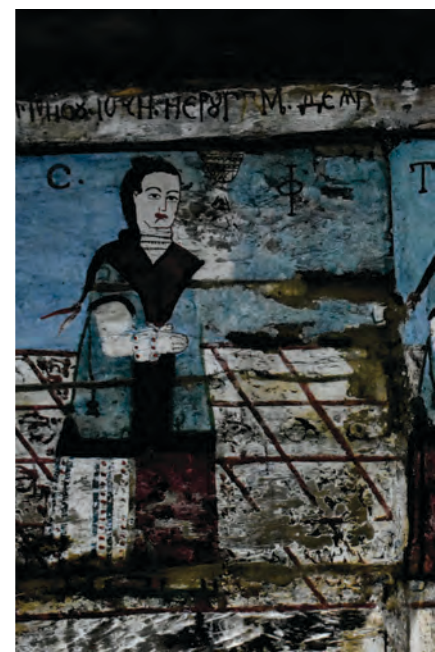












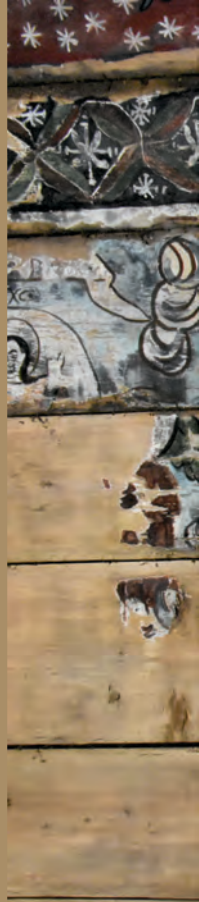








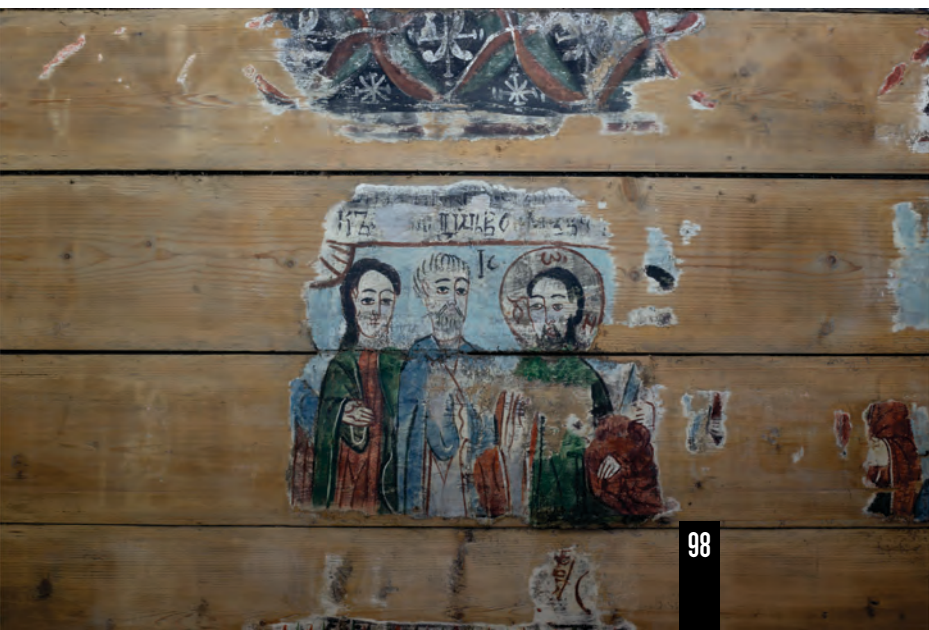




















Pânzele interstițiale degradate de atac fungic, desprinse parțial și rupte.



Pereții interiori ai altarului pregătiți pentru restaurarea stratului de pictură, afectat în timp de infiltrațiile apei.

Reproduceri după fotografiile realizate în 1968,
din colecția personală
a profesorului Dumitru Irimieș

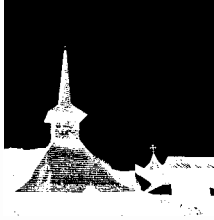












Aspecte istorice si statistico-demografice referitoare la satul Tăuți în secolele XVIII-XXI

Ioan Bolovan

Spre deosebire de alte spații europene, unde încă de la sfârșitul Evului Mediu s-a dezvoltat o viață urbană înfloritoare, în Europa Centrală și mai ales cea de Sud-Est satele au reprezentat principala unitate de habitat, populația rurală fiind predominantă până aproape de zilele noastre. Nu este întâmplător că și în România, rezultatele celui mai recent recensământ arată că mai puțin de jumătate din populația țării trăiește încă în mediul rural. Desigur că imaginea unor sate semipărăsite este o realitate crudă și vizibilă, după cum și faptul că în preajma marilor orașe se află comune cu destule sate mult mai aglomerate decât unele municipii sau orașe. Așa este cazul și cu localitatea Tăuți, așezare ce face parte din comuna Florești, județul Cluj. În privința primei atestări documentare a localității există date certe începând cu anul 1448, și nu din 1341 cum greșit a fost trecut într-o recentă monografie a comunei Florești, confundându-se localitatea clujeană Tăuți cu satul omonim din comuna Meteș, județul Alba. Această primă mențiune a satului de la 1448 este în legătură cu existența unui stăpân feudal local. Denumirile cu care a fost atestată localitatea de-a lungul veacurilor au fost multiple, în continuare le redăm așa cum au apărut ele în diversele înregistrări care s-au făcut de către autorități: Tottfalw, Thotfalu, Tótfalu, Totfaleu, Teucz, Tăuți.

Istoria comunităților rurale și urbane dintr-o zonă oarecare este cu siguranță fascinantă, dezvăluind interdependențele multiple dintre relief, etnia predominantă care a populat arealul respectiv, împrejurările politice-militare etc. Tocmai de aceea, cunoașterea adecvată și în profunzime a potențialului uman al unei localități, zone, regiuni ori țări, dispunerea unităților de habitat de-a lungul apelor, căilor de comunicații etc. contribuie la înțelegerea evenimentelor, fenomenelor și proceselor istorice care au fost indisolubil legate de factorul uman, de gradul de ocupare al teritoriului. Marele demograf francez Marcel Reinhard, aprecia că demografia este o dimensiune a istoriei, care intervine în istorie sub dubla ei înfățișare, cantitativă și calitativă. Modificările survenite în cursul vremii în efectivul și compoziția populației se resimt în apariția unor fenomene și instituții noi, cu urmări dintre cele mai complexe asupra ansamblului societal. Astfel,

trebuie să avem în vedere că dimensiunea istoriei este dată de individul care acționează. Specialiștii au remarcat cu foarte multă relevanță că pentru istoria populației esențială este sintagma “populație – dezvoltare economică și socială”, relație înțeleasă în dublu sens: 1) populația ca factor al schimbărilor sociale, politice, economice, culturale, psihologice; 2) societatea, economia ca factori care influențează evoluția populației, fenomenele demografice, structurile socio-economice, urbanizarea, repartizarea în teritoriu etc.¹. De aceea, istoria niciunei localități, regiuni sau țări nu poate fi completă fără perspectiva demografică, fără a cerceta numărul și compoziția populației din acea așezare sau zonă.

Geografii, economiștii, istoricii ș.a. sunt unanim de acord că dezvoltarea populației într-un spațiu și într-o perioadă oarecare este strict determinată și ea nu se bazează pe hazard. Divergențe există numai în

¹ Vladimir Trebici, “Demografie și istorie: spre o nouă sinteză”, în *Revista de istorie*, 37, nr. 5, 1984, pag. 417.

ceea ce privește factorii care influențează creșterea/descrășterea populației, viziunea cea mai larg acceptată fiind aceea că „mutațiile demografice se originează într-o complexă rețea de cauze”². Demograful italian Massimo Livi-Bacci consideră că, de-a lungul timpului, creșterea populației nu a fost unitară, perioadele de expansiune alternând cu stagnarea sau cu declinul demografic, datorită acțiunii a două mari categorii de forțe (legi): ale *constrângerii* și ale *alegerii*. Între forțele constrângerii, autorul identifică factorii biologici și de mediu, precum: limitarea în timp a spațiului agricol și implicit a pământului producător de resurse, atacul periodic al șocurilor epidemice, clima, calamități naturale, războaie, revoluții, revolte etc. Forțele alegerii, între care nupțialitatea, fertilitatea și migrația, îi permit unei populații să restabilească echilibrul prin mecanisme mai puțin violente sau dureroase³.

² Louis Roman, „Iatroistoria și demografia istorică”, în *Revista istorică*, 3, nr. 3-4, 1992, pag. 214.

La fel ca în alte părți ale Europei, și în Transilvania, de-a lungul întregului Ev Mediu, lipsesc izvoarele statistice care să poată oferi o imagine cât de cât exactă asupra potențialului demografic al provinciei. Urbariile unor domenii feudale, publicate sau încă inedite, ne dau o perspectivă izolată, a capilor de familie, în general a țăranilor dependenți, adică a iobagilor, fără a ne oferi informații generoase despre întreaga populație. În schimb avem nenumărate descrieri de călătorie, izvoare diplomatice și narrative care, fără niciun echivoc, oglindesc realitățile etno-confesionale din provincie: românii sunt nu numai populația cea mai numeroasă dar și băștinașii acestor locuri (urmași ai coloniștilor romani). În decursul Evului Mediu, autohtonii și preponderența românilor în Transilvania a fost un lucru firesc, atestat în repetate rânduri de înalți oficiali din regatul Ungariei, de călători străini etc. Nimeni nu s-a gândit până în epoca modernă să nege

³ Massimo Livi-Bacci, *A Concise History of World Population*, Cambridge, 1992, pag. 36-37.

românilor faptul că ei s-au format în Transilvania și nu au venit de nicăieri, că erau cei mai numeroși locuitori din provincie. Au exprimat aceste evidențe numeroși cărturari și reprezentanți ai puterii. Pe la 1536-1537, românul de confesiune catolică Nicolaus Olahus, în lucrarea sa *Hungaria*, scrie despre Transilvania, locul său de naștere, că „în ea sunt patru națiuni de origine diferită: unguri, secui, sași, români...se spune prin tradiție că românii sunt niște colonii ale romanilor. Dovada acestui lucru este faptul că ei au multe cuvinte în comun cu vorbirea romanilor”. Un alt umanist, contemporan cu Olahus, este vorba de Anton Verantius, remarca și el că în Transilvania locuiau „secui, unguri și sași; aș adăuga totuși și pe români care, deși îi ajung ușor în număr pe ceilalți, nu au nicio libertate, nicio nobilime, niciun drept al lor”. Verantius consemnează și el de mai multe ori

⁴ Ioan Aurel Pop, „Observații privitoare la structura etnică și confesională a Ungariei și Transilvaniei medievale (secolele IX-XIV)”, în vol. *Istoria României. Pagini transilvane*, coord. Dan Berindei, Cluj-Napoca, 1994, pag. 10-11.

originea romană a românilor, constatând în privința ponderii etniilor că românii îi egalează cel puțin pe ceilalți locuitori, adică reprezintă peste 50% din populația Transilvaniei⁴. Și analizele socio-economice efectuate asupra mai multor urbarii (inventare) ale unor domenii întinse din Transilvania secolului al XVI-lea demonstrează că satele românești sunt cele mai numeroase, însumarea supușilor (a capilor de familie din urbarii) oferind o imaginea unei majorități clare a populației românești din voievodatul și mai apoi din principatul Transilvaniei⁵. Iezuitul Andreas Freyberger, în anul 1702, în prima lucrare istorică despre unirea românilor ortodocși din Transilvania cu biserica romano-catolică, spunea că românii reprezintă populația cea mai numeroasă din provincie arătând că „sunt răspândiți în toată Transilvania și în această secuime, ba chiar pe

⁵ Nicolae Edroiu, „Românii în urbariile transilvănene din secolul al XVI-lea”, în vol. *Sabin Manuilă, istorie și demografie. Studii privind societatea românească între sec. XVI-XX*, coordonatori Ioan Bolovan, Sorina Bolovan, Cluj-Napoca, 1995, pag. 68.

pământurile și în scaunele sașilor. Nu există sat, nu există oraș, suburbie care să nu-și aibă românii săi”⁶. Cucerirea Transilvaniei la sfârșitul secolului al XVII-lea de către austrieci a atras după sine, printre altele, o riguroasă evidență a resurselor materiale și umane din provincie. Astfel, de la începutul secolului al XVIII-lea începem să dispunem, alături de vechile surse economico-demografice (urbariile și registrele parohiale de stare civilă) și de alte tipuri de izvoare: conșcripțiile fiscale, militare, religioase, șematismele etc. Cu alte cuvinte, putem să atribuim acestei perioade de circa un secol și jumătate (1699-1850) care începe de la venirea austriecilor și până la mijlocul secolului al XIX-lea atributul de „etapa prestatistică”, deoarece sursele statistice și

demografice se înmulțesc, se diversifică conținutul lor, sporește calificarea celor însărcinați cu elaborarea lor, cu alte cuvinte începem să avem o panoramă cât mai aproape de realitate a potențialului demografic și a resurselor materiale din Transilvania.

1. Dinamica populației din Tăuți în perioada prestativă

Să urmărim în cele ce urmează cum a evoluat populația satului Tăuți în decursul secolului al XVIII-lea și prima jumătate a secolului al XIX-lea, respectiv în ultima parte a existenței relațiilor feudale în Transilvania.

⁶ Apud. *Istoria românilor, vol. VI. Românii între Europa clasică și Europa Luminilor*

(1711-1821), coord. Paul Cernovodeanu, Nicolae Edroiu, București, 2002, pag. 93.

Tabel nr. 1 Evoluția populației satului Tăuți între 1750 - 1850

An	1750	1766	1784-1787	1829-1831	1850-1851
Nr. loc.	350	292	385	116	226

★ Datele s-au extras din Costin Feneșan, *Izvoare de demografie istorică. Vol. I, sec. al XVIII-lea. Transilvania*, București, 1986; Danyi Dezső, Dávid Zoltán, *Az első Magyarországi népszámlálás (1784-1787)*, Budapest, 1960; Ioan Bolovan, Bogdan Crăciun, *Consignatio Statistico-Topographico Magno Principatu Transsylvaniae. Populația Transilvaniei la 1829-1831*, Cluj-Napoca, 2003; Varga E. Árpád, *Erdély etnikai és felekezeti statisztikája, IV. Fehér, Beszterce-Naszod és Kolozs megye. Népszámlálási adatok 1850-1992 között*, Budapest - Csik-Szereda, 2001.

De-a lungul secolului al XVIII-lea, autoritățile habsburgice au efectuat mai multe conscripții fiscale, pentru a evalua potențialul uman și economic al provinciei pe care a ocupat-o la sfârșitul secolului al XVII-lea. Pe lângă organele administrative austriece, militare și civile, au existat preocupări din partea celor două confesiuni românești de a-și recenza enoriașii⁷. Astfel, cu ocazia conscrierii confesionale efectuată în anul 1733, în Tăuți exista un preot unit, greco-catolic (Petru) care avea în parohie un număr

de 46 de enoriași⁸. Foarte probabil că documentul statistic a reținut numai numărul credincioșilor care trecuseră la Unirea religioasă, fiindcă după numai 17 ani numărul locuitorilor din Tăuți era de circa șapte ori mai mare. Primele informații credibile le avem de la mijlocul Secolului Luminilor, în toamna anului 1750 fiind definitivate lucrările de conscriere a românilor din provincie. Conform acesteia, în Tăuți trăiau 340 de locuitori și exista o biserică funcțională cu un preot,

⁷ Pentru aceste surse statistice realizate în cadrul bisericii ortodoxe, a se vedea la Ioan N. Beju, Keith Hitchins, *Biserica Ortodoxă Română în secolul XVIII. Conscripții, statistici*, Urbana și Sibiu, 1991.

⁸ Costin Feneșan, *Izvoare de demografie istorică. Vol. I, sec. al XVIII-lea. Transilvania*, București, 1986, pag. 98.

crâșnic și un cantor⁹. În anul 1762, o comisie aulică prezidată de generalul baron Nicolas Adolf von Buccow, a efectuat o conscriere religioasă a românilor din Transilvania pentru a evalua progresele în legătură cu atragerea ortodocșilor la unirea religioasă. Rezultatele acestei anchete au arătat că în satul Tăuți era un preot greco-catolic dar niciun credincios unit, în schimb erau 46 de familii ortodoxe, o biserică ortodoxă și o casă parohială¹⁰. Dacă înmulțim numărul familiilor cu cifra 5,5, cifră acceptată în general de istoricii demografici ca fiind reprezentativă pentru mărimea medie a familiilor în epocă, atunci rezultă că în localitate trăiau circa 250 de suflete. Foarte probabil că locuitorii satului Tăuți au revenit cu toții la ortodoxie, fenomenul convertirii la Unirea religioasă și al revenirii la biserica strămoșească fiind unul larg răspândit în provincie în acea perioadă, dovadă și măsurile violente luate de austrieci împotriva ortodocșilor. Românii nu s-

⁹ Costin Feneșan, *Izvoare de demografie istorică. Vol. I, sec. al XVIII-lea. Transilvania*, București, 1986, pag. 301.

au mulțumit însă cu datele oferite de autoritățile austriece și au făcut ei înșiși, în cadre confesionale, sub autoritatea ierarhilor, asemenea recenzări ale credincioșilor uniți și ortodocși. Conscriptia religioasă realizată la 1766 de către Episcopia Ortodoxă a Ardealului preciza că în satul Tăuți trăiau în acel an 292 de locuitori, dintre care 150 bărbați și 142 de femei¹¹. Astfel, se validează datele obținute și de comisia Buccow, ceea ce plasează satul Tăuți în rândul așezărilor mici ca dimensiune în arealul transilvan.

Unii specialiști apreciază că în timpul împăratului Iosif al II-lea s-a desfășurat în provincie primul recensământ al populației, care însă a fost viciat de faptul că lucrările de colectare și centralizare a datelor s-au întins pe parcursul a 4 ani, datorită izbucnirii răscoalei țărănești conduse de Horea, Cloșca și Crișan. Satul Tăuți avea la 1784-1787: 50 case, 385 locuitori, 208 bărbați, 177 femei; dintre bărbați, 1 preot, 43 țărani iobagi, 40

¹⁰ Ibidem, pag. 324.

¹¹ Ibidem, pag. 382.

moștenitori de țărani, 40 jeleri, 5 alte ocupații, 79 copii între 1-17 ani¹².

Creșterea populației a fost un fapt real în Transilvania în întreg secolul al XVIII-lea, atât în mediul urban cât și cel rural. Epidemiile de ciumă care au afectat provincia nu au avut virulența din secolele anterioare însă au putut afecta pe termen scurt numărul locuitorilor dintr-o localitate sau alta. Din datele înregistrării de la 1784-1787 ne putem contura o imagine elocventă asupra structurii ocupaționale a populației din Tăuți la sfârșitul secolului al XVIII-lea. Astfel, din cei 208 de bărbați înregistrați, 1 era preot, 43 țărani iobagi care aveau în arendă de la proprietarul feudal cel puțin o sesie, 40 erau trecuți la rubrica moștenitorilor țăranilor (aici erau incluși fiul cel mare sau cel mic, iar în lipsa fiilor ginerele capului de familie), 40 de jeleri (la această rubrică autoritățile i-au inclus pe țăranii care aveau în folosință mai puțin de o sesie sau nu aveau teren agricol, de asemenea toți bărbații

peste 40 de ani și cei inapți pentru serviciul militar), 5 locuitori cu alte ocupații, foarte probabil în domeniul meșteșugurilor sătești.

Următoarele informații cu caracter statistic despre așezare le avem abia peste patru decenii. Așa cum se vede din conscripția realizată între 1829-1831, numărul locuitorilor din Tăuți era de doar 116 de suflete, ceea ce pare a indica o deteriorare a condițiilor de viață, posibil chiar o emigrare din sat a mai multor familii. Totuși trebuie ținut seamă de faptul că această conscripție are destule lipsuri și a fost efectuată cu un personal nu întotdeauna foarte calificat, de aceea și rezultatele obținute și publicate trebuiesc privite pe alocuri cu circumspecție. Tocmai de aceea noi optăm pentru a plasa începutul perioadei statistice la mijlocul secolului al XIX-lea, respectiv odată cu recensământul din 1850-1851, deoarece după acest an se operează periodic și la intervale regulate înregistrări ale populației, cu o

¹² Danyi Dezső, Dávid Zoltán, *Az első Magyarországi népszámlálás (1784-1787)*, Budapest, 1960, pag. 394-395.

metodologie bine precizată și cu un personal din ce în ce mai calificat. Așa cum se observă din Tabelul nr. 1, populația existentă în satul Tăuți la 1850-1851, cu ocazia primului recensământ efectuat după revoluția pașoptistă, era de 226 de persoane.

2. Dinamica populației din Tăuți în perioada statistică

La mijlocul secolului al XIX-lea, autoritățile austriece aveau format un personal de specialitate adecvat, aveau și interesul să evalueze potențialul demografic din imperiu după bulversările produse de revoluția pașoptistă. Așa cum am precizat anterior, considerăm că abia după mijlocul secolului al XIX-lea intrăm cu adevărat în perioada statistică, când recensământurile se efectuează regulat, cu personal tot mai calificat, când informația statistică devine mai bogată și mai credibilă din toate punctele de vedere. Pentru o bună

cunoaștere și înțelegere a evoluțiilor demografice din localitatea Tăuți, am operat o segmentare a intervalului cronologic analizat în funcție de conținutul proceselor economice și sociale, de cadrul politico-administrativ. Astfel, prima secțiune cuprinde dinamica populației din Tăuți în perioada cuprinsă între mijlocul secolului al XIX-lea și Primul Război Mondial, când Transilvania a continuat să fie parte a Imperiului Habsburgic (apoi din 1867 a Imperiului Austro-Ungar). A doua secțiune concentrează evoluția populației satului Tăuți după Unirea din 1918 și până către zilele noastre, când localitatea a făcut și face parte din statul român (excepție perioada 1940-1944, când în urma Arbitrajului-Dictat de la Viena o bună parte a Transilvaniei de nord a fost ocupată de Ungaria horthystă).

2.1. Dinamica populației din Tăuți între 1850 - 1918

Specialiștii au arătat că istoria Transilvaniei între Revoluția de la 1848-1849 și Primul Război Mondial a cunoscut mutații semnificative în plan economic, social și cultural, toate acestea influențând în general regimul

demografic al provinciei, evoluția populației din Tăuți în particular. Dinamica și structura populației Transilvaniei din perioada amintită reflectă fidel atât procesul înnoitor ce s-a manifestat pe toate planurile, cât și conjuncturile interne și externe care au provocat variații mai ample sau mai puțin sesizabile în privința comportamentului demografic.

Tabel nr. 2 Evoluția populației satului Tăuți între 1850/1851-1918

An	1850-1851	1857	1880	1890	1900	1910
Nr. loc.	226	236	281	339	367	429
Nr. Case	39	41	52	65	71	82

* Datele s-au extras din Varga E. Árpád, *Erdély etnikai és felekezeti statisztikája, IV. Fehér, Beszterce-Naszod és Kolozs megye. Népszámlálási adatok 1850-1992 között*, Budapest - Csik-Szereda, 2001; *Recensământul din 1850. Transilvania*, ediția a II-a, coord. Traian Rotariu, Ed. Presa Universitară Clujeană, Cluj-Napoca, 2004; *Recensământul din 1857. Transilvania*, coord. Traian Rotariu, Ed. Staff, București, 1997; *Recensământul din 1880. Transilvania*, coord. Traian Rotariu, Ed. Staff, București, 1997; *Recensământul din 1900, Transilvania*, coord. Traian Rotariu, Ed. Staff, București, 1999; *Recensământul din 1910. Transilvania*, coord. Traian Rotariu, Ed. Staff, București, 1999.

Din *Tabelul nr. 2* se poate observa că dinamica populației din satul Tăuți în limitele temporale precizate (1850-1910) a fost constant ascendentă. O asemenea evoluție nu trebuie să surprindă, istoria populației Transilvaniei în epoca modernă, bunăoară, oferă numeroase similitudini în acest sens. Evident, dinamica populației Transilvaniei între Revoluția de la 1848-1849 și Primul Război Mondial a fost rezultanta impactului multor forțe ale *constrângerii* și ale *opțiunii*, ele variind însă în intensitate în intervalul temporal studiat. De aceea, în demersul nostru vom face apel la toți factorii enunțați anterior, care au imprimat nu numai populației Transilvaniei dar și satului Tăuți o fizionomie distinctă din punct de vedere demografic.

Așa cum rezultă din *Tabelul nr. 2*, între 1850 și 1910, anul ultimului recensământ organizat de către autoritățile maghiare înainte de

izbucnirea Primului Război Mondial, populația satului Tăuți a crescut de la 226 la 429 locuitori, ceea ce corespunde unui spor normal de circa 90%. Firește, acest spor se distribuie în mod inegal între diferitele înregistrări de populație care au avut loc în perioada cercetată, și se situează peste media Transilvaniei în același interval temporal (întreaga provincie a înregistrat o creștere de 40,2%)¹³. Dacă avem în vedere însă alte sate din zona județului Cluj, de exemplu Viștea și Brăișor, vom constata că satul Tăuți a cunoscut o evoluție demografică mai mare față de populația din Viștea care a sporit între 1850-1910 cu 65,7%, dar comparabilă cu cea din satul Brăișor, care a sporit cu 84,3%. Satul Tăuți se detașează „pozitiv” comparativ cu alte sate din arealul colinar și premontan clujean, prezentând ritmuri de creștere mult mai mari decât Ardeova bunăoară, care a înregistrat un spor de 17,3% între 1850-1910¹⁴. Prin urmare,

¹³ Ioan Bolovan, *Transilvania între Revoluția de la 1848 și Unirea din 1918. Contribuții demografice*, Cluj-Napoca, 2000, pag. 36.

¹⁴ Sorina Paula Bolovan, *Familia în satul românesc din Transilvania. A doua jumătate*

a secolului al XIX-lea și începutul secolului XX, Cluj-Napoca, 1999, pag. 102-103; Daniela Deteșan, “Satul transilvănean în a doua jumătate a secolului al XIX-lea și la începutul secolului XX. Studiu de caz:

putem aprecia că evoluția demografică a satului Tăuți între revoluția de la 1848 și Primul Război Mondial a stat în general sub semnul unor condiții relativ favorabile, care au îngăduit o creștere medie a populației din localitate. Și casele de locuit au urmat un trend ascendent, de la 39 la începutul intervalului, la 82 înainte de Primul Război Mondial. Sporul demografic remarcat din Tabelul nr. 2 trebuia să se reflecte și într-o creștere adecvată a caselor, fenomen pe care îl asociem și cu tendința de creștere a familiilor nucleare.

Să vedem în continuare evoluția demografică a satului Tăuți între diversele recensământuri. Astfel, suntem nevoiți să observăm înainte de toate creșterea modestă a populației din Tăuți între 1851-1857, de la 226 la doar 236 locuitori. La fel ca în alte împrejurări similare din spațiul românesc sau european, populația Transilvaniei și a Tăuțiului a cunoscut după

distrugerile și bulversările din timpul revoluției de la 1848-1849 un proces de refacere a potențialului uman, mecanismul intern de autoreglare demografică funcționând previzibil, ceea ce a dus la recuperarea pierderilor umane din anii precedenți. În unele sate, refacerea echilibrului demografic s-a realizat mai rapid, în altele mai lent, după cum este cazul și cu satul Tăuți. Relativa liniște din provincie, obținerea unor recolte mai bune etc. au favorizat încheierea unui număr sporit de căsătorii, al căror efect principal s-a tradus printr-o natalitate mai ridicată. Recensământul efectuat de către autoritățile austriece în toamna anului 1857 ne oferă și informații legate de structura ocupațională a populației din Tăuți. Astfel, în cadrul bărbaților/capilor de familie din sat erau 1 preot, 1 funcționar, 1 artist, 3 lucrători industriali, 49 proprietari de pământ (după desființarea relațiilor feudale în timpul revoluției de la 1848-1849, foștii

Brăișor (jud. Cluj)” și Pakot Levente, “Evoluția demografică a satului Viștea (jud. Cluj) între 1785 și 1914”, în vol. *Transilvania în epocile modernă și contemporană. Studii*

de demografie istorică, coord. Ioan Bolovan, Cluj-Napoca, 2002, pag. 38 și 56.

iobagi au devenit proprietari peste sesiile folosite), 48 muncitori agricoli necalificați, 1 slugă, alți 4 bărbați cu vârsta peste 14 ani neavând o ocupație precizată, ei lucrând probabil pământul alături de familie.

După încheierea dualismului austro-ungar la 1867, primul recensământ mai complex efectuat în 1880 de către autoritățile maghiare a consemnat pentru Tăuți o populație totală de 281 locuitori. Între 1857 și 1880, populația satului Tăuți a cunoscut iarăși o creștere modestă, de numai 45 de locuitori. În general, în întreg spațiul central și sud-est-european, deceniul opt a fost mai puțin fast din punct de vedere demografic, însă Transilvania se pare că a fost printre cele mai grav afectate regiuni. Declinul demografic al Transilvaniei în general, sporul modest al localității Tăuți în particular îl asociem în primul rând, în acord cu majoritatea specialiștilor, cu efectele devastatoare ale epidemiei de holeră din anii 1872-1873, cea mai amplă de acest gen din spațiul

transilvan. De altfel, holera a făcut ravagii la fel de mari nu numai în întreaga Monarhie Austro-Ungară, dar și pe continentul american, fiind ultimul mare șoc epidemic până la Primul Război Mondial¹⁵. Se știe apoi că în deceniul opt s-au manifestat o serie de epidemii locale de variolă, difterie, tuse convulsivă etc., care au afectat în special copiii. În acești ani, mortalitatea a depășit uneori cu mult nivelul deceselor înregistrate cu prilejul holerei, fenomen detectabil în mai toată Europa Centrală. Impactul atât de mare al epidemiilor din deceniul opt a fost stimulat și de criza financiară și industrială din monarhie, de anii consecutivi de secetă și recolte insuficiente, știut fiind faptul că și în țări mai dezvoltate, precum Franța, numărul victimelor de holeră a fost sensibil mai ridicat în departamentele în care în anii anteriori s-a manifestat foametea de pe urma secetei și a recoltelor slabe, ceea ce slăbea capacitatea de rezistență a organismului, și așa epuizat de regimul

¹⁵ Despre această epidemie a se vedea la Mádai Lajos, *Az utolsó nagy kolerajárvány*

demográfiai képe Európában és az Egyesült Államokban 1872–1873, Budapest, 1983.

muncilor agricole care erau extenuante¹⁶.

După sporul demografic modest din perioada 1857-1880, populația din Tăuți s-a refăcut, cu prilejul recensământului din 1890 fiind consemnați 339 de locuitori. Tendința de creștere susținută se accentuează în deceniul următor, la 1900, populația totală a localității fiind de 367 de locuitori. Dinamica ascendentă a populației Transilvaniei în acest interval temporal trebuie pusă în legătură directă cu rezultatul generalizării consecințelor pozitive ale desființării relațiilor feudale după revoluția de la 1848, măsură care a determinat alte condiții de viață în mediul rural. Abolirea iobăgiei și deschiderea gospodăriei țărănești spre piață au dus la un lent dar incontestabil progres economic al satului transilvănean. Îmbunătățirea condițiilor de locuit, prin construirea de case cu mai multe încăperi, creșterea

numărului caselor acoperite cu șindrilă sau țiglă, începuturile diversificării alimentației și ale ameliorării asistenței medicale etc. au constituit suportul necesar unei creșteri demografice susținute. În plus, trebuie să avem în vedere și avântul economic sesizat după 1880 în comitatele ardelene, când s-au pus bazele procesului modern de industrializare. Ca urmare a Legii XLIV din 1881 și a politicii guvernului maghiar de stimulare a dezvoltării industriale, în deceniul nouă s-au simțit semnele înviorării economice și în Transilvania. Crearea de noi locuri de muncă, dezvoltarea industriei alimentare etc. au favorizat, indirect, creșterea demografică. De asemenea, au început să-și facă simțite efectele prevederile Legii sanitare din Ungaria din 1876, când s-a trecut la o mai eficientă organizare în domeniul sănătății, prin constituirea circumscripțiilor sanitare rurale, obligativitatea comunelor mari de a

¹⁶ Patrice Bourdelais, „Cholera: a Victory for Medicine?“, în vol. *The Decline of Mortality in Europe*, ed. by R. Schofield, D. Reher, A. Bideau, Oxford, 1991, pag. 126. Chiar și în

epocă, s-a observat corelarea dintre sărăcie, malnutriție și holeră sau alte boli infecțioase, cf. Simeon Stoica, *Tratatul boalelor acute infectătoare*, Sibiu, 1891, pag. 80-81.

angaja medici etc. Ulterior, alte legi privind revaccinarea împotriva variolei (1887), apariția tot mai multor lucrări de popularizare cu conținut medical etc. au contribuit la ameliorarea stării de sănătate a populației și la diminuarea mortalității, în special a celei infantile¹⁷. Avântul dezvoltării industriale spre sfârșitul secolului, sporirea suprafețelor cultivate, în paralel cu introducerea unor mașini în agricultură, au permis obținerea unor recolte mai bune. Progresul general economic a avut ca efect o creștere a căsătoriilor și, implicit, a nașterilor, aspect care, coroborat cu reducerea mortalității, ca urmare a unei mai eficiente organizări sanitare și lupte antiepidemice, a permis creșterea într-un ritm mai susținut a populației din întreaga Transilvanie. Recensământul din anul 1910, ultimul efectuat de către autoritățile maghiare înainte de război, a surprins o po-

pulație totală a Tăuțiului de 429 locuitori.

După debutul Primului Război Mondial, aproape întreaga populație a Transilvaniei a avut de suferit, și nici satul Tăuți nu a făcut excepție. De aici au fost mobilizați ca soldați pe front 62 bărbați, alți 3 la partea sedentară, auxiliară fiind mobilizați pe loc, ceea ce însemna aproape un sfert din rândul populației masculine, practic au rămas acasă copiii și bătrânii. Comparativ cu alte localități învecinate, satul Tăuți a prezentat una dintre cele mai ridicate ponderi de mobilizare a bărbaților pe front, unele sate din zonă dar și din alte comitate ale provinciei având valori de sub 12%. Dintre cei plecați pe front, 6 au murit pe front în bătălii, în urma rănilor primite, 7 s-au întors acasă invalizi, alți 51 au ajuns acasă sănătoși și 1 a fost dat dispărut. Au rămas 4 văduve și 8 copii orfani¹⁸. Iată prin urmare un bilanț demografic care a

¹⁷ J.T. Berend, G. Ránki, *The European Periphery and Industrialization 1780-1914*, Budapesta, 1982, pag. 53; *Istoria medicinei românești*, sub red. V.L. Bologa, Gh. Brătescu ș.a., București, 1972, pag. 279.

¹⁸ Ioan Popa, *Românii din Transilvania, Banat, Crișana, Sătmăr și Maramureș în Primul Război Mondial Ancheta ASTREI. „Tablourile nominale”*. Partea I. *Transilvania*, Editura Armanis & Mega, Sibiu, 2019, pag. 164-165.

lăsat urme adânci în memoria colectivă și în dezvoltarea normală a satului.

2.2.

Dinamica populației din Tăuți între 1918 – 2022

Așa după cum se știe, la sfârșitul Primului Război Mondial Transilvania s-a unit cu regatul român, desăvârșindu-se unitatea națională a poporului român. A doua perioadă a analizei noastre demografice restituie evoluția populației satului Tăuți după Unirea din 1918 până la începutul secolului XXI, când localitatea a aparținut statului român (cu excepția perioadei

1940-1944, când Tăuți a fost parte a teritoriului ocupat de Ungaria în urma Arbitrajului-Dictat de la Viena din 30 august 1940). Dacă în epoca modernă localitatea a stat în general sub semnul unei evoluții medii din punctul de vedere al numărului de locuitori, unei largi perioade a secolului XX i-a fost caracteristică în general o situație nefastă, este vorba de circa șapte decenii, caracterizate de o scădere rapidă a numărului de locuitori, mai ales în a doua etapă a regimului comunist când s-a observat o decădere continuă din punctul de vedere al mărimii demografice a satului. Prin urmare, Al Doilea Război Mondial și regimul comunist, toate prefacerile socio-economice care au survenit în acest interval temporal au influențat cadrul de dezvoltare al populației din Tăuți.

Tabel nr. 3 Evoluția populației satului Tăuți între 1920-2021

An	1920	1930	1941	1956	1966	1977	1992	2002	2011	2021
Nr. loc.	417	510	612	497	378	336	197	214	247	347

* Datele s-au extras din Varga E. Árpád, *Erdély etnikai és felekezeti statisztikája, IV. Fehér, Beszterce-Naszod és Kolozs megye. Népszámlálási adatok 1850-1992 között*, Budapest - Csik-Szereda, 2001; *Recensământul general al populației României din 29 decembrie 1930*, vol. I-II, București, 1938; *Recensământul din 1941. Transilvania*, coord. Traian Rotariu, Ed. Presa Universitară Clujeană, Cluj-Napoca, 2002; <http://enciclopediaromaniei.ro/wiki/Tăuți> accesat la 3.02.2022

Așa cum se poate observa din *Tabelul nr. 3*, între 1920 și 2022, populația din Tăuți a cunoscut un declin demografic, de la 417 la 347 locuitori. Să vedem însă care sunt evoluțiile între diferitele recensământuri efectuate în acest interval cronologic, pentru a observa mai bine influența factorilor socio-economici, politico-militari etc. asupra dezvoltării vieții umane în satul Tăuți. Astfel, în deceniul trei al secolului XX, între recensământurile din anii 1920 și 1930, populația localității Tăuți a cunoscut o creștere relativ firească de la 417 la 510 locuitori, apoi între 1930 și 1941 se remarcă o creștere asemănătoare, de la 510 la 612 de suflete. Cum a fost posibilă o asemenea evoluție demografică în cei 21 ani? În primul rând a trecut ceva timp până când pierderile materiale și umane din timpul Primului Război Mondial s-au refăcut. Apoi, trebuie să avem în vedere că marea majoritate a țăranilor din Tăuți aveau până la reforma agrară din 1921 puțin pământ, abia după reformă mai multe familii și-au ameliorat situația materială, efectele reformei fiind mai vizibile spre sfârșitul deceniului trei. Din păcate atunci a venit și criza economică care a durat

câțiva ani. În același timp, orașul Cluj, cel mai apropiat de sat, și-a deschis porțile și pentru românii care secole la rând fuseseră oprți prin măsuri legislative, direct sau indirect, să se așeze în orașele Transilvaniei. Cum în Cluj după Unire au fost înființate noi unități industriale, era nevoie de forță de muncă suplimentară pentru aceste întreprinderi, ori românii din satele învecinate Clujului (inclusiv din Tăuți) au fost primii care s-au stabilit în orașul de pe Someș. Datorită izbucnirii celui de Al Doilea Război Mondial și a Arbitrajului-Dictat de la Viena din 30 august 1940, nord-vestul Transilvaniei a fost atribuit Ungariei, satul intrând din nefericire în componența statului maghiar.

Între 1941 și 1956, creșterea populației din Tăuți a urmat un curs descendent, de la 612 la 497 locuitori, aceasta fiindcă Al Doilea Război Mondial a întrerupt o evoluție demografică firească. Totuși, în deceniul care a urmat războiului, populația a găsit resurse demografice proprii să își revină numai parțial. În deceniul dintre recensământurile din anii 1956 și 1966, a continuat declinul demografic din Tăuți, populația scăzând de la 497 la 378 de suflete.

Din păcate, perioada următoare a stat sub semnul unei "depopulări" rapide, între recensământurile din 1966 și 1977 scăderea din Tăuți fiind la fel de vizibilă, de la 378 la 336 locuitori, dar între 1977 și 1992 diminuarea a fost mult mai gravă, de la 336 la 197 locuitori (a se vedea *Tabelul nr. 3*). Cu siguranță că la acest proces au contribuit mai mulți factori politici și social-economici. În primul rând, regimul comunist cu toate restructurările majore din agricultură (cooperativizarea mai cu seamă) și industrie au distrus bazele vieții comunitare tradiționale. În aceste decenii a avut loc un proces amplu de migrație internă a populației României stimulat în principal de industrializare ca factor de „atracție”, și de cooperativizarea socialistă a agriculturii ca factor de „respingere” a țăranilor din satele lor natale¹⁹. Firește, principalele fluxuri migratorii au fost de la sate spre orașe, din regiunile sărace spre cele dezvoltate și mai cu seamă spre mediul urban ce oferea mai multe oportunități profesionale, educaționale etc. Industrializarea forțată din timpul lui Gheorghe Gheorghiu Dej și apoi a lui Nicolae Ceaușescu au

însemnat crearea la Cluj și apoi mai timid și la o altă scară, în Huedin, a unor platforme industriale ce au atras populația tânără din satele învecinate. Emigrarea de la sat la oraș a fost deci modelul "clasic" de mobilitate socială a populației României în timpul regimului comunist. După evenimentele din decembrie 1989 care au dus la prăbușirea regimului comunist, depopularea din satul Tăuți pare că s-a oprit, la recensământul din 2002 constatându-se 214 locuitori, iar în 2011 un număr de 247 de locuitori. Un aspect îmbucurător este creșterea numărului de locuitori din sat în anul 2021 la 347. Desigur, această „repopulare” a satului este rezultatul migrării unei părți din populația cu ocupații urbane clujene înspre mediul rural, unde locuințele erau mai ieftine dar și modelul occidental, de a locui la casă, a contaminat o bună parte din populația tânără ce avea locuri de muncă în Cluj-Napoca.

La fel ca alte sate din zonă, dar nu numai, și satul Tăuți a trebuit să plătească un greu "tribut" demografic procesului de industrializare și modernizare a societății românești în cursul secolului XX, ceea ce a

¹⁹ Vladimir Trebici, *Excerpta et selecta*, București, 1996, pag. 28.

însemnat înainte de toate o plecare masivă a tinerilor din localitate. Mobilitatea socială, o componentă esențială a regimului demografic din societățile aflate în transformare și modernizare, a generat deci și în Tăuți un amplu fenomen de depopulare, mare parte din sporul natural al satelor fiind pierdut în detrimentul orașelor ce absorbau mâna de lucru atât de necesară la obiectivele economice, comerciale, servicii ș.a.m.d.

Dintr-o altă perspectivă, interesant de urmărit este și evoluția structurii pe sexe în epocile modernă și contemporană, capabilă să dezvăluie câteva aspecte particulare ale conținutului migrației interne. Astfel, de-a lungul epocii moderne, raportul dintre bărbați și femei au variat. La recensământul din 1784-1787, erau în Tăuți 208 bărbați și 177 femei, în 1857 119 bărbați și 117 femei, și în 1910 figurau 276 bărbați și 257 femei. Prin urmare, în răstimp de mai bine de un secol, bărbații și femeile au deținut alternativ "supremația" cantitativă în sat. Realitățile economico-sociale de după Primul Război Mondial au favorizat o schimbare însă, după 1920 se poate remarca plecarea masivă a bărbaților din sat pentru a se angaja în fabricile din orașele aflate în plină industrializare, în deceniile care au

urmat numărul femeilor fiind mereu mai mare decât al bărbaților, exprimând această realitate demografică (migrația) care a însemnat înainte de toate plecarea constantă din sat a bărbaților în căutarea unui loc de muncă. Prin urmare trebuie să remarcăm din perspectivă statistică și schimbarea raporturilor cantitative dintre sexe, femeile începând să predomine în ultimele decenii. Astfel, la înregistrarea populației din 2011, s-au identificat în Tăuți un număr de 122 bărbați și 125 femei. La ultimul recensământ efectuat în 2021, numărul bărbaților înregistrat în sat era de 171, iar al femeilor de 176. Dorința tot mai multor tineri de a accede la instituții de învățământ liceal și universitar la Cluj sau în alte orașe ale României a fost un alt factor care a contribuit la diminuarea populației din Tăuți în ultimele decenii ale regimului comunist.

3. Compoziția etno-confesională a populației din Tăuți

La fel ca majoritatea satelor din Transilvania, Tăuți a fost un sat aproape exclusiv românesc, însă și aici, la fel ca în multe alte localități din Transilvania, a fost o comunitate în cadrul căreia, alături de românii autohtoni s-au stabilit de-a lungul timpului și au conviețuit împreună mai multe etnii. Informații sistematice și consistente despre structura etnică a populației din cele două localități avem însă numai din perioada statistică, adică după anul 1850.

Cu prilejul recensământului din 1850-1851, în Tăuți erau consemnați 226 români. După trei decenii, la recensământul din 1880, compoziția etnică a rămas cam aceeași, înregistrându-se în Tăuți 281 români și 9 persoane cu limba maternă necunoscută. La ultimul recensământ organizat înainte de Primul Război Mondial în 1910, compoziția etnică din satul Tăuți se prezenta astfel: 424 români, 2 maghiari și alți 3 locuitori cu

limba maternă nedeclarată. După alte două decenii, cu ocazia recensământului din 1930, de această dată efectuat după Unirea Transilvaniei de către autoritățile române, structura etnică din Tăuți era următoarea: 508 români și 2 maghiari. O schimbare notabilă a fost reținută cu ocazia recensământului din 1941, efectuat de autoritățile maghiare de ocupație, când în localitate au fost consemnați 541 români, 68 maghiari și 3 romi. În timpul recensăminturilor organizate de către regimul comunist din România între 1948-1977, recenzorii nu au mai identificat și alte etnii în sat, astfel că avem consemnată pentru această perioadă numai populație românească în Tăuți. La 1966, în sat trăiau 378 români, în anul 1977 au fost înregistrați în Tăuți 336 români. Primul recensământ efectuat după căderea regimului comunist în anul 1992 a surprins în Tăuți 197 români și 1 maghiar. Cu ocazia recensământului din 2021, în localitate trăiau 226 români, 5 maghiari și alte 16 persoane cu etnia nedeclarată. Rezultă astfel că în Tăuți românii au reprezentat aproape în exclusivitate etnia care a trăit în sat, puțini alogeni fiind atestați într-un moment sau altul al istoriei moderne și contemporane.

Tabel nr. 4 Evoluția structurii etnice a populației satului Tăuți între 1850-2011

Anul	Total	Români	Maghiari	Alții (total)	Evrei	Romi
1850	226	226				
1880	281	272		9		
1890	339	336	3			
1900	367	361	6			
1910	429	424	2	3		
1920	417	417				
1930	510	508	2			
1941	612	541	68			3
1966	378	378				
1977	336	336				
1992	197	196	1			
2002	214					
2011	247	226	5	16		

* Datele s-au extras din Varga E. Árpád, *Erdély etnikai és felekezeti statisztikája, IV. Fehér, Beszterce-Naszod és Kolozs megye. Népszámlálási adatok 1850-1992 között*, Budapest - Csik-Szereda, 2001; *Recensământul general al populației României din 29 decembrie 1930*, vol. I-II, București, 1938; *Recensământul din 1941. Transilvania*, coord. Traian Rotariu, Ed. Presa Universitară Clujeană, Cluj-Napoca, 2002;

Așa cum s-a văzut în prima parte a materialului, evidențele statistice arată că în primele decenii ale secolului al XVIII-lea în satul Tăuți trăiau între 250-350 de locuitori și exista o biserică funcțională cu un preot și un cantor²⁰, populația aparținând confesiunii ortodoxe. De asemenea, în anul 1762,

o comisie aulică prezidată de generalul baron Nicolas Adolf von Buccow, a efectuat o conscriere religioasă a românilor din Transilvania pentru a evalua progresele în legătură cu atragerea ortodocșilor la unirea religioasă, în satul Tăuți fiind consemnat un preot greco-catolic dar

Tabel nr. 5

Evoluția structurii confesionale a populației satului Tăuți între 1850-2022

Anul	Total	Ortodocși	Greco-catolici	Romano-catolici	Reformați	Mozaici	Alte confesiuni
1766	292	292					
1850	226		226				
1857	236		236				
1869	292	1	284			7	
1880	281	15	266				
1890	339		336			3	
1900	367		365	1	1		
1910	429		428		1		

²⁰ Costin Feneșan, *Izvoare de demografie istorică...*

1930	510	11	499				
1941	612	2	548	44	17	1	
1992	197	187	1	1			8
2011	247	203	4		3		35

★ Datele s-au extras din Varga E. Árpád, *Erdély etnikai és felekezeti statisztikája, IV. Fehér, Beszterce-Naszod és Kolozs megye. Népszámlálási adatok 1850-1992 között*, Budapest - Csik-Szereda, 2001; *Recensământul general al populației României din 29 decembrie 1930*, vol. I-II, București, 1938; *Recensământul din 1941. Transilvania*, coord. Traian Rotariu, Ed. Presa Universitară Clujeană, Cluj-Napoca, 2002; <http://enciclopediaromaniei.ro/wiki/Tăuți> accesat la 3.02.2022

niciun credincios unit, în schimb erau 46 de familii ortodoxe, o biserică ortodoxă și o casă parohială²¹. Dacă înmulțim numărul familiilor cu cifra 5,5, atunci rezultă că în localitate trăiau circa 250 de suflete. Conscripția religioasă realizată la 1766 de către Episcopia Ortodoxă a Ardealului preciza că în satul Tăuți trăiau în acel an 292 de locuitori²², aceștia fiind evident ortodocși. După aceste evidențe care arată că decenii la rând după venirea austriecilor populația din Tăuți a rămas ortodoxă, către sfârșitul secolului al XVIII-lea și la începutul

secolului al XIX-lea lucrurile au cunoscut alte evoluții, după 1850 cel puțin, populația românească a satului aparținea confesional de Biserica greco-catolică. Din informațiile avute la dispoziție până acum, nu putem preciza momentul trecerii ortodocșilor la confesiunea unită, astfel de treceri confesionale fiind numeroase în Transilvania în secolele XVIII-XX. Astfel, la 1850 din punct de vedere confesional în Tăuți trăiau 226 greco-catolici După trei decenii, la recensământul din 1880, compoziția confesională a devenit mai variată

²¹ Ibidem.

²² Ibidem.

înregistrându-se în Tăuți 15 ortodocși și 266 greco-catolici. La ultimul recensământ organizat înainte de Primul Război Mondial în anul 1910, compoziția religioasă din satul Tăuți se prezenta asemănător cu trei decenii anterioare: 1 ortodox, 428 greco-catolici. Cu ocazia recensământului din 1930, autoritățile românești au evidențiat cam aceeași structură confesională în Tăuți: 11 ortodocși și 499 greco-catolici. În timpul recensământurilor organizate de către regimul comunist din România între 1948-1977, din motive politico-ideologice, recenziile nu au mai inclus și religia populației, astfel că avem consemnate pentru această perioadă numai originea etnică a locuitorilor din Tăuți, așa cum s-a văzut anterior. Primul recensământ efectuat după căderea regimului comunist în anul 1992 a surprins în Tăuți 187 de ortodocși, 1 greco-catolic, 1 romano-catolic și 8 persoane aparținând altor confesiuni. La recensământul din 2011, situația se prezenta în felul următor: 203 ortodocși, 4 greco-

catolici, 3 reformați, 35 alte confesiuni. Se remarcă faptul că după Revoluția din decembrie 1989, foarte puțini localnici au mai revenit la confesiunea greco-catolică, desființată abuziv de regimul bolșevic de la noi în anul 1948.

La finalul acestor sumare observații istorico-demografice, putem concluziona că în ultimele trei secole satul Tăuți a avut o evoluție fluctuantă a numărului de locuitori, cunoscând până la Al Doilea Război Mondial o creștere continuă, pentru a intra însă într-un vizibil regres după 1945. Oricum, dimensiunile localității au fost relativ modeste, plasând așezarea în rândul satelor mici din Transilvania. De-a lungul secolelor, românii au fost în general singura etnie care a populat localitatea, după cum în anumite momente istorice au fost recenzate câteva persoane de etnie maghiară (excepție anul 1941, care însă a reflectat o situație trecătoare). Faptul că după declinul demografic înregistrat în perioada regimului comunist populația din Tăuți a început să crească timid este un aspect

îmbucurător. Firește că majoritatea locuitorilor din satul de azi nu are îndeletniciri agricole, precum în secolele precedente, nu este neaparat un lucru îngrijorător. Importantă este însă locuirea permanentă a satului, și

sperăm din tot sufletul adoptarea de către noii locuitori a tradițiilor locale, perpetuarea valorilor morale și spirituale ale generațiilor anterioare și respectul cuvenit înaintașilor.

Bisericuța din Tăuți fascinează;
fascinează prin simplitatea ei,
fascinează prin discreția ei,
fascinează prin noblețea ei.

Toate acestea, deoarece, ea, în
arhitectura simplă și pictura naivă,
mijlocește legătura aproape
palpabilă a omului cu Cerul, de
trei sute de ani. Îi mulțumesc lui
Dumnezeu că m-a învrednicit a fi
cel de-al 23-lea *străjer* al acestui
Chivot transilvănean, și primul
paroh al comunității euharistice a
tăuțenilor mei dragi.

Preot Florin Parasca

CONSILIUL JUDEȚEAN CLUJ

CENTRUL JUDEȚEAN PENTRU CONSERVAREA
ȘI PROMOVAREA CULTURII TRADIȚIONALE CLUJ

EDITURA TRADIȚII CLUJENE / Cluj-Napoca 2023

ISBN 978-606-8334-28-8

