



Vechea
bisericuță
de lemn
din
Berindu
Deal

Consuela
Bendea,
consultant artistic
CJCPCT Cluj

ISTORICUL

Comuna clujeană Sânpaul se mândrește cu nu mai puțin de patru monumente istorice religioase din lemn, valoroasa biserică cu hramul "Înălțarea Domnului" din Berindu fiind unul din ele. Menționat întâia oară în a doua jumătate a secolului al XVIII-lea, acest sat vechi își mută în 1752 (1762 după alte surse) vatra pe un loc nou, unde îl găsim astăzi. Momentul ridicării noului lăcaș este greu de determinat, sursele înaintând diverse date (1752 sau 1781). Edificiul dăinuie și astăzi, pe un dâmb în cimitirul satului.

Pe vechea vatră a satului rămâne un alt lăcaș de lemn edificat în 1715, în jurul căruia se spune că exista o mică mănăstire, edificiu care va ajunge în satul alăturat, Sumurducu, la o dată care rămâne necunoscută.

Știm sigur că lăcașul păstrat în Berindu Deal a primit pictură murală în 1841, certitudine pe care o datorăm inscripției lăsate de pictorul Simion Mărican în naos.



Lizibilă în urmă cu 40 de ani, dar deteriorată între timp, pisania ne spune că: "S-au zugravit aceasta sfânta biserică în zilele înălțatului împărat Ferdinand, fiind episcop al Ardealului Maria Sa Ioan Lemeni și protopop al acestei dieceze Teodor Boldim, iar preot local Pop Ananie și s-au zugravit prin cheltuiala satului prin mâinile lui Marican Simion din cinstita varmeghie a Dăbâcii, 21 iunie 1841". Edificiul, inclus pe Lista Monumentelor Istorice cu codul CJ-II-m-B-07530, a servit ca lăcaș de rugăciune până în perioada interbelică.

ARHITECTURA

De mici dimensiuni, biserică este construită din bârne masive de stejar îmbinate în coadă de rândunică și cheotoare dreaptă, pe o fundație de piatră. Planimetric se compune dintr-un pronaos și naos înscrise într-un dreptunghi, prelungit la răsărit cu altarul nedecroșat, poligonal cu șapte laturi.

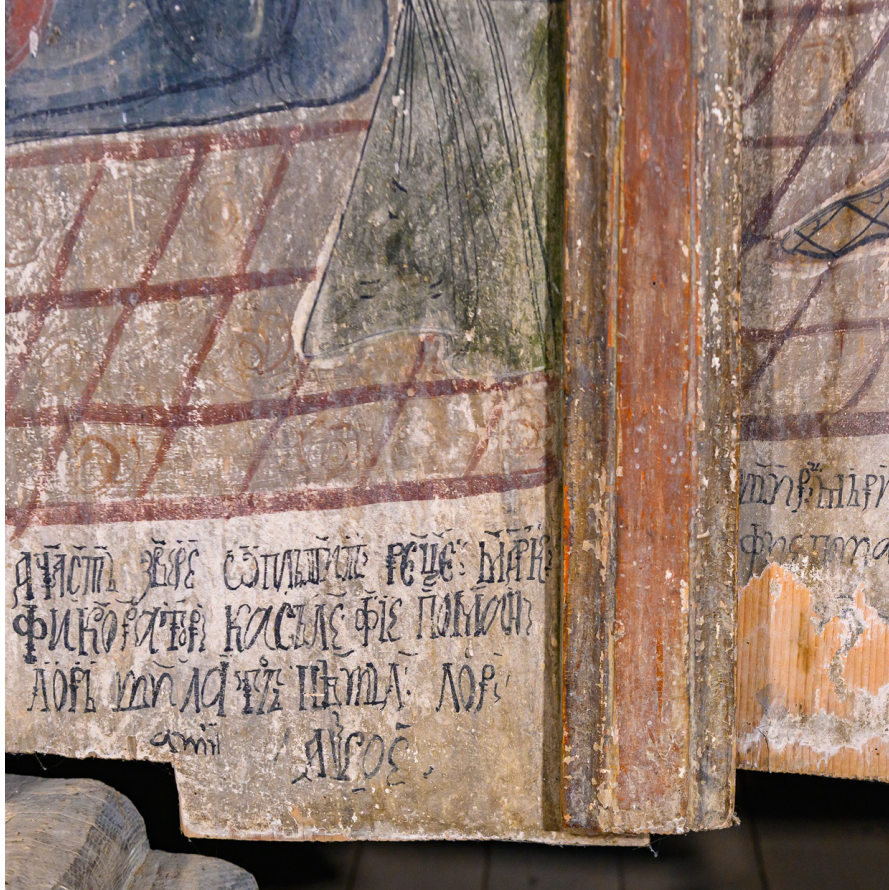
Acoperișul unitar, mare, sub care corpul edificiului pare că se pierde; micul luminator ce vrea să marcheze axul altarului și absida asimetrică dau edificiului aspectul de bisericuță simplă, veche, ridicată de meșteri locali care nu cunoșteau soluții evoluate de construcție.



Alături de monumentele din Ticu, Șard și Sumurducu, edificiul din Berindu este printre puținele exemple unde iconostasul nu este amplasat în locul îmbinării bânelor naosului cu ale altarului, ci mai în față, spre interiorul naosului ale cărui bârne se continuă în altar. Este vorba de o etapă în evoluția planimetrică a bisericilor de lemn, când meșterii nu stăpâneau încă tehnica îmbinării în același loc a bânelor celor 3 componente: altar, iconostas și naos.

Pronaosul este tăvănit, de pe grinzile tavanului ridicându-se stâlpii turnului clopotniță cu bază pătrată, galerie parțial închisă și coif octogonal foarte ascuțit. Naosul are o boltă semicilindrică amplă și înaltă fața de dimensiunile modeste ale edificiului, marcată de un arc dublu încheiat cu o rozetă ca și cheie de boltă. Altarul este acoperit cu triunghiuri sferice, fapt evident și la acoperișul având forma a trei triunghiuri ce se întâlnesc la coamă.

Decorul sculptat cu numeroase motive simbol, așternute cu generozitate de meșterul anonim pe ancadramentul ușii de intrare în pronaos, sporește considerabil valoarea acestui monument, compensând pentru dimensiunile sale modeste. Similitudinile stilistice



cu ancadramentul lăcașului din satul vecin, Vechea, ridicat prin 1726, este un indiciu al circulației modelelor sau, poate, a existenței aceluiași meșter ce lucrează peste ani. În ambele cazuri, torsada, rozetele și crucile se îmbină armonios și echilibrat într-un decor menit să impresioneze de la intrare și să diferențieze biserica de o simplă construcție civilă. La aceasta contribuie și capetele bânelor ieșite în consolă, care au fost frumos cioplite descrescător mai ales la absidă, unde îmbrățișează întru protecție altarul. În interior, au profil sculptat bârnele golurilor iconostasului, talpa și ușorii intrării în naos, bârnele ce susțin bolta.

PICTURA

Așa cum este firesc, sătenii s-au preocupat de înfrumusețarea lăcașului lor cât mai curând după edificare. În acest sens găsim o datare păstrată pe ușile împărătești în inscripția: „Aceasta sfânta zvere o platit Rețe Marie cu sotu sau Vasile ficator, ca sa le fie pomana lor si la tot neamul lor. Amin 1775”. Numeroase surse bibliografice indică anul 1755, însă caracterele de la finalul inscripției dezvăluie anul 1775. Acestea îi sunt atribuite lui Nechita Zugravul, care ar fi primit comanda realizării lor împreună cu icoanele împărătești,



reprezentând astfel operele sale de final de creație. Pe suprafața ușilor este înfățișată o Bunăvestire, cu cele două personaje în figură întreagă ocupând fiecare câte un canat. Regăsim același fundal în romburi care îi este caracteristic acestui cunoscut muralist iconar și cromatica simplă ce se rezumă la roșu, albastru și galben închis-ocru. Marginea superioară a canaturilor, tăiată în trepte și câteva baghete de lemn adăugate, completează decorul modest al acestor piese. Un personaj greu de identificat (arhanghel sau sfânt) ne privește dintr-un fragment rămas din pictura distrusă pe ușile diaconești din dreapta, cu veșminte în care regăsim paleta coloristică de pe ușile împărătești.

Puțin probabil ca interiorul să fi primit pictură până la venirea lui Simion Mărican în 1841, însă numai o scanare/ fotografiere UV și IR poate da un răspuns sigur. Posibilitățile modeste ale comunității, pentru care trebuie să fi fost un mare efort edificarea lăcașului și plata obiectelor de preț de la iconostas, trebuie să-i fi determinat pe săteni să aștepte zeci de ani de ani până la demersul costisitor de a așterne pictură murală.

Ansamblul semnat de puțin cunoscutul Simion Mărican din Dăbâca se păstrează fragmentar, dar suficient cât să citim câteva teme dintr-un program



iconografic clasic, realizat într-o gamă cromatică caldă, în care predomină verde, un gălbui pal și roșu. În altar, nu se mai vede aproape nimic pe boltă, ci doar fragmente pe porțiunea verticală a pereților, unde muralistul a insistat pe elemente decorative care separă figurile sfinților. Pe bolta naosului pictura s-a distrus, rămânând doar câteva scene mai sunt vizibile la tâmplă (registrul Apostolilor și o Răstignire), iar pe peretele vestic scena Adam, Eva și Pomul cunoașterii, deasupra câtorva secvențe din Ciclul Patimilor. În pronaos, pictura atribuită de unii cercetători altui muralist, dezvăluie Pilda Fecioarelor alături de moartea întruchipată printr-un schelet de culoare neagră ce trage de păr una din fecioarele nebune.

PATRIMONIUL ȘI STAREA DE CONSERVARE

Valoroasele icoane pe lemn care au aparținut în trecut bisericii: Maica Domnului cu Pruncul, Iisus Pantocrator și Sfânta Treime, pictate cel mai probabil tot de Nechita Zugravul, au fost aduse la începutul anilor '80 la Cluj. S-a pierdut și ușa ce fereca intrarea în naos, rămânând zăvorul de lemn ca mărturie a existenței acestei.

Edificiul nu dispune de alimentare cu curent. Are nevoie de o intervenție la nivelul bazei de piatră, căci bârnele au început să se disloce, fapt evident pe latura de



nord și în colțul sud-vestic. Schimbată în urmă cu câțiva ani, șindrila acoperișului este în stare bună.

Reprezentativ prin elementele sale arhaice de construcție, decor sculptat și pictură, monumentul istoric din Berindu merită să se bucure de o restaurare de ansamblu și implicit o reluare a rolului său de lăcaș de cult, folosit măcar la sărbători și inclus într-un circuit turistic.