



Micul sat clujean Ticu, din comuna Aghireșu, menționat întâia oară în documente la 1523, deține un valoros monument istoric din lemn, biserica cu hramul "Sfinții Apostoli Petru și Pavel". Poposind în cursul anilor '70 aici, cercetători precum Ioana Cristache Panait sau Ioan Toșa, au găsit inscripția „ano domini 1641 v(b) acon zidirii", ceea ce clasifică lăcașul de la Ticu drept cel mai vechi pe Lista Monumentelor Istorice unde este încadrat cu codul CJ-II-m-B-07780.

Ridicat pe cheltuiala credincioșilor, edificiul a primit pictură interioară în anul 1827, an care apare pe ancadramentul intrării, dar și pe Evanghelia ținută de Hristos în mână la iconostas, deasupra ușilor împărătești.

La vechimea edificiului și menținerea relativ nealterată a înfățișării originale, se adaugă păstrarea neîntreruptă a menirii sale, aceea de a aduna comunitatea pentru a se închina lui Dumnezeu. Biserica este și în prezent în



folosință pentru cei mai puțin de 40 de credincioși ortodocși permanenți. Trebuie menționat că la finalul secolului al XVIII-lea, parohia a devenit greco catolică pentru un timp. Indiferent cărei confesiuni i-a aparținut, mica comunitate nu și-a abandonat niciodată lăcașul de cult ca să-și ridice altul mai impunător, de zid.

Lăcașul dezvăluie câteva din caracteristicile de arhitectură specifice edificiilor foarte vechi: dimensiunile modeste (11 m lungime și 4,5 lățime la pronaos), turnul puțin înalt, absida altarului nedecroșată (pereții nu sunt retrași față de cei ai naosului) și lipsa pridvorului. Construită din bârne masive de stejar îmbinate în coadă de rândunică și cheotoare dreaptă, pe o fundație de piatră, biserica prezintă un plan dreptunghiular unitar pentru pronaos și naos și altarul neretras (în trei laturi) care este tăvănit.

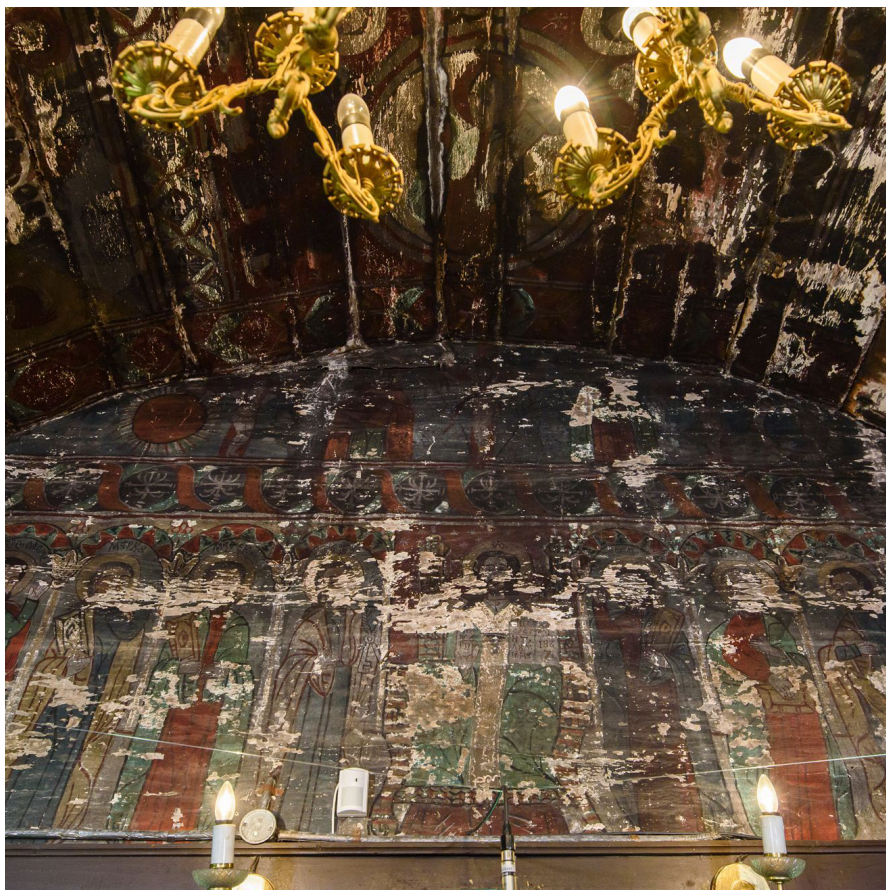
La Ticu găsim unul din puținele exemple unde iconostasul nu este amplasat în locul îmbinării bânelor naosului cu ale altarului, ci mai în față, spre naos, bârnele naosului continuându-se în altar. Această particularitate este o etapă în evoluția planimetrică a bisericilor de lemn,



când meșterii nu stăpâneau încă tehnica îmbinării în același loc a bânelor celor 3 componente: altar, iconostas și naos.

Pronaosul este tăvănit, de pe grinzile tavanului ridicându-se stâlpii turnului clopotniță, cu galerie deschisă și coif octogonal. Acoperișul din șindrilă este unitar pentru toată construcția, având o streășină destul de largă.

Decorul sculptat, care contribuie la sporirea importanței monumentului, ne întâmpină încă de când pășim pe sub vechea poartă de acces în cimitir, datată la mijlocul secolului al XVIII-lea, împodobită cu motive sculptate precum torsada, vrejul vegetal și o rozetă în axul central. Apoi, înaintând spre biserică, observăm consolele exterioare tăiate mărunț, coborând până la mijlocul pereților, urmând ancadramentul ușii de intrare în lăcaș, deteriorat în partea stângă, decorat cu motivul funiei răsucite (torsada) desfășurat pe trei șiruri paralele. În interior, doar arcul dublu al bolții naosului prezintă un profil sculptat frumos.



Spuneam că edificiul a primit un veșmânt de pictură ce este datat la 1827, cu un pomelnic care îi amintește pe donatorii Teodor, Dinu și Ioan și care a fost atribuit prin analiză stilistică lui Dimitrie Ispas. La exterior, încadrând ușa de acces în biserică, se mai păstrează două urme vagi de pictură pe pânză, ce odinioară înfățișau pe patronii lăcașului în chip de străjeri.

Întrând în pronaos, găsim reprezentată alături de șirul mucenițelor, obișnuita temă a Fecioarelor înțelepte și a celor nebune, cele înțelepte fiind scoase în evidență prin veșmintele tradiționale pe care le poartă. Deasupra ușii de ieșire, pictorul l-a înfățișat pe Profetul Iona înghițit de balenă, iar în casele dreptunghiulare ale tavanului, Ispas a pictat diverse motive florale. În naos se mai păstrează scene din Ciclul Hristologic pe bolta naosului, în timp ce în partea inferioară a pereților pictura este deteriorată.

Iconostasul prezintă pictură pe două registre: Iisus cu apostolii în primul registru și apoi o Răstignire în partea superioară. Partea inferioară a iconostasului a fost înlocuită, astfel că nu știm dacă inițial existau două sau trei goluri de uși și nici cum arătau ușile împărătești. În altar, mai zărim scena Prohodului Domnului, sfinți părinți și Iisus în potir.



În patrimoniul bisericii se păstrează trei icoane pe lemn aparținând secolului al XVIII-lea. Două dintre ele: Iisus Pantocrator cu proorocii, respectiv Maica Domnului cu Pruncul și proorocii, aparțin probabil aceluiași pictor și pot fi datate la 1741, prin inscripția de pe Evanghelia pe care o ține Hristos în mână. Alături le stă Arhanghel Mihail, care poate fi încadrat tot în cel de-al XVIII-lea veac. O icoană pe sticlă reprezentându-i pe Constantin și Elena se află la Cluj, în colecția Mitropoliei Ortodoxe.

Monumentul a suferit în timp unele intervenții consemnate în arhiva parohiei. Astfel, la 1896 un anume meșter Vila Olarul aduce unele modificări ușilor, iar la începutul secolului al XX-lea (1916) peretele ce despărțea pronaosul de naos a fost înlăturat pentru a fi adăugat un cor, moment în care este posibil să se fi pierdut o posibilă inscripție realizată de pictor. Din 1977, edificiul are instalație electrică.

Altfel, construcția se prezintă în stare bună, atât la nivelul acoperișului cât și la cel al bazei și pereților, fiind un monument îngrijit. Preotul paroh Marius Moldovan a reușit în 2010 să adune bani din donații, pentru refacerea



acoperișului din șindrilă, care nu mai fusese schimbată din 1975, realizând și lucrări la incinta ce înconjoară cimitirul. Pictura, afectată de nenumărate zgârieturi și de infiltrarea apei prin acoperiș, necesită o intervenție, mai ales la nivelul bolții naosului, pentru repunerea în valoare a fragmentelor rămase din opera lui Dimitrie Ispas.

Un lăcaș atât de prețios precum cel de la Ticu merită o restaurare integrală pe măsura locului pe care îl ocupă în patrimoniul național.

